

# DOMO II

Montagehandleiding MULTIAIR



# INHOUDSTAFEL

## 1. INLEIDING

3

Verklaring symbolen .....	3
---------------------------	---

## 2. BELANGRIJKE INFORMATIE

4

Algemene waarschuwing en veiligheidsinformatie .....	4
Ingebruikname: eerste keer stoken .....	4
Veiligheidsafstanden (minimum afstand) .....	4
Voorafgaand aan de plaatsing .....	5
De correcte aansluiting op uw rookgasafvoerkanal .....	5
Kanaal - convectiewarmte .....	5

## 3. TECHNISCHE GEGEVENS

6

Afmetingen DOMO II .....	6
Hoeveelheid brandstof .....	6
Technische gegevens DOMO II .....	6
De verpakking .....	6
Elektrische aansluiting .....	6
Afmetingen DOMO II RAO MULTIAIR .....	7
Hoeveelheid brandstof .....	7
Technische gegevens DOMO II RAO MULTIAIR .....	7
De verpakking .....	7
Elektrische aansluiting .....	7

## 4. MONTAGE - DOMO II

8

Inhoud levering E17028 .....	8
Algemene aanwijzing .....	9
Montage convectieventilator .....	9
Functietest en instellingen .....	11

## 5. MONTAGE - DOMO II RAO MULTIAIR

12

Inhoud levering E17028 .....	12
Algemene aanwijzing .....	12
Montage convectieventilator .....	13
Functietest en instellingen .....	15

## 1. INLEIDING

### Verklaring symbolen



...belangrijke  
aanwijzing



...Zeskant  
#8, #10



...weggoien



...#25



...praktische tip



...Zaagblad voor  
ijzer



...manueel



...Steeksleutel  
#13

## 2. BELANGRIJKE INFORMATIE

### Algemene waarschuwing en veiligheidsinformatie

Neem de inleidende algemene waarschuwingen in acht.

- Lees de instructies voor installatie en bediening. Neem de nationale regelgeving en wetgeving in acht, evenals de plaatselijke regels en regelgeving.
- RIKA kachels mogen enkel in woonruimtes geplaatst worden met normale luchtvochtigheid (droge ruimtes volgens VDE 0100 Teil 200). De kachels zijn niet beschermd tegen vocht en mogen niet in natte ruimtes geplaatst worden.
- Gebruik voor het verplaatsen van uw kachel alleen goedgekeurd transportmateriaal met voldoende draagvermogen.
- Uw kachel is niet geschikt voor gebruik als ladder of vaste steiger.
- Door de verbranding van brandstof komt hitte vrij die leidt tot intense verhitting van de kacheloppervlakken, deuren, zoals deuren en bedieningshendels, rookgaspijpen en mogelijk de voorkant. Raak deze delen niet aan zonder geschikte beschermende kleding of materiaal, bijv. hittebestendige handschoenen of bedieningsmiddelen (bedieningshendel).
- Maak uw kinderen bewust van dit specifieke gevaar en houd hen tijdens het stoken op afstand van de kachel.
- Verbrand alleen goedgekeurde materialen.
- Het verbranden of invoeren van licht ontvlambare of explosieve materialen, zoals spuitbussen e.d., in de verbrandingskamer of de opslag daarvan naast de kachel is vanwege explosiegevaar streng verboden.
- Draag geen lichte of ontvlambare kleding tijdens het navullen.
- Gebruik het meegeleverde materiaal voor het openen van de deuren van uw kachel, bijv. hittebestendige handschoenen.
- Het plaatsen van niet-hittebestendige voorwerpen op de kachel is verboden.
- Leg geen kleding op de kachel te drogen.
- Droogrekken met kleding e.d. dienen vanwege brandgevaar op voldoende afstand van de kachel te worden geplaatst!
- Als uw kachel brandt, is het gebruik van licht ontvlambare en ontplofbare stoffen in dezelfde of in nabijgelegen ruimtes verboden.
- Als de kachel continu werkt, dan kan dit de reinigingsintervallen verkorten. Het gevolg is een verhoogde slijtage, specifiek voor de thermisch belaste onderdelen. Volg daarom steeds de richtlijnen voor reiniging en onderhoud!

#### Aanwijzing

Verbrand geen afval- en vloeibare stoffen in uw kachel!

#### Aanwijzing

De convectieopeningen van uw kachel mogen nooit afgedicht worden om oververhitting van de ingebouwde componenten te vermijden.

#### Aanwijzing

OPGELET tijdens het vullen van pelletvoorraad!  
De opening van de pelletvoorraad is voldoende groot om deze probleemloos te vullen. Vermijd dat er pellets op en tussen het convectierooster vallen. Gebeurt dit toch, dan ontstaat er een sterke rookontwikkeling.

#### Tip

Vul de pelletvoorraad bij terwijl de kachel niet in werking is.

#### Aanwijzing

Uw kachel zal tijdens het opwarmen en het afkoelen resp. uitzetten en samentrekken. Dit kan in bepaalde omstandigheden leiden tot een krakend geluid. Dit is een normaal voorkomend fenomeen en kan geen aanleiding zijn voor een garantie-aanvraag.

### Ingebruikname: eerste keer stoken

Het kachellichaam en diverse staal- en gietijzeren onderdelen, zoals het rookgaskanaal, worden met een hittebestendige lak behandeld. Bij het eerste gebruik van de kachel droogt de lak nog wat uit. Daarbij kan nog wat geur vrijkomen. Het aanraken of reinigen van gelakte onderdelen tijdens het eerste gebruik is te vermijden. Het uitharden van de lak is voltooid nadat de kachel op vol vermogen heeft gebrand.

### Veiligheidsafstanden (minimum afstand)

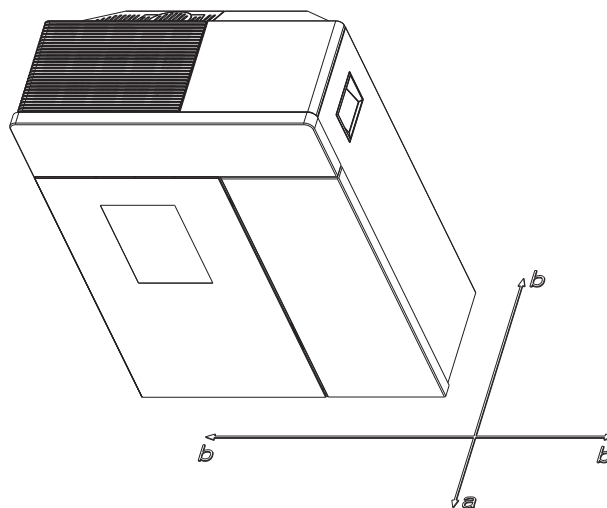
#### Aanwijzing

1. tot niet-ontvlambare voorwerpen  
 $a > 40 \text{ cm}$   $b > 10 \text{ cm}$
2. tot ontvlambare voorwerpen en tot dragende muren van gewapend beton  
 $a > 80 \text{ cm}$   $b > 10 \text{ cm}$

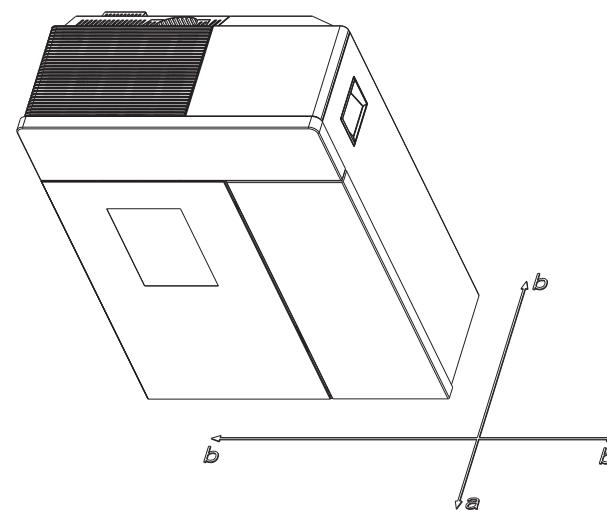
#### Tip

Rond de combikachel moet minimaal een afstand worden behouden van 20 cm. Dit is noodzakelijk voor de service en het onderhoud van de kachel.

### DOMO II



### DOMO II RAO MULTI AIR



## Voorafgaand aan de plaatsing

### Draagkracht van de vloer

Zorg ervoor dat de ondergrond waarop de kachel staat, het gewicht van de kachel kan dragen.

### Aanwijzing

Er mogen geen wijzigingen aan de kachel worden aangebracht. Dit leidt tot het vervallen van de garantie.

### Bescherming van de ondergrond

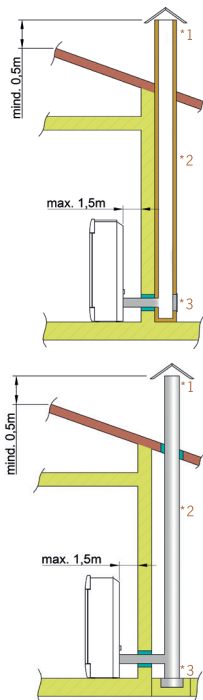
Bij brandbare ondergronden (hout, parket, tapijt,...) is het aan te raden om een vuurvaste ondergrond of plaat onder de kachel te leggen. Neem a.u.b. de respectieve plaatselijke regels en regelgeving in acht.

### Aansluiting rookgaskanaal

- Rookgaskanalen vormen een bijzondere bron van gevaar wat betreft rookgaslekken en vonken. Win daarom voor het ontwerp en de montage het advies in van een erkend, gespecialiseerd bedrijf.
- Neem bij het aansluiten van uw rookgaskanaal op de kachel a.u.b. de installatierichtlijnen voor met hout beklede muren in acht, indien van toepassing.
- Let op de vorming van rookgas (atmosferische inversie) en wegvallende trek bij ongunstig weer.
- Onvoldoende toevoer van verbrandingslucht kan leiden tot rook in de kamers of tot rookgaslekken. Bovendien kunnen er gevaarlijke afzettingen in de kachel en de schoorsteen ontstaan.
- Als er rookgas ontsnapt, laat het vuur dan uitdoven. Controleer of alle luchttoevoeropeningen vrij zijn en of de rookgaskanalen en de kachelkanalen proper zijn. Waarschuw bij twijfel het schoorsteenveegbedrijf, want slecht werkende trek kan met de schoorsteen te maken hebben.

## De correcte aansluiting op uw rookgasafvoerkanaal

Er zijn verschillende mogelijkheden om uw kachel met uw rookgasafvoerkanaal te verbinden, vb.:



1) bescherming tegen de wind, 2) schoorsteen, 3) inspectie-opening

Lees het hoofdstuk „INSTALLATIE VAN DE KACHEL“ om de kachel op een correcte manier te verbinden met het rookgasafvoerkanaal. Indien u hierover vragen heeft, kan u contact opnemen met uw installateur/verkoper.

### Kachel type 1 (BA1):

- RIKA kachels laten het toe om meerdere kachels op 1 rookgasafvoerkanaal aan te sluiten. Neem a.u.b. de respectieve plaatselijke regels en regelgeving in acht.
- Deze mogen alleen worden gebruikt als de deur van de verbrandingskamer gesloten is.
- De verbrandingskamerdeur moet gesloten blijven als de kachel buiten gebruik is.
- Door vervuiling van de schoorsteen, d.w.z. afzettingen van licht ontvlambaar materiaal, zoals roet en teer, kan schoorsteenbrand ontstaan. Een incorrecte berekening en foutieve afmeting van de schoorsteen is vaak de oorzaak.
- Maak de netstekker los van de kachel indien dat gebeurt. Bel dan de brandweer en breng uzelf en andere bewoners op veilige afstand van het gevaar.

### Aanwijzing

bij het onderwerp VAN KAMERLUCHT AFHANKELIJKE of van KAMERLUCHT ONAFHANKELIJKE WERKING:

Uw pelletkachel is getest als een van kamerlucht onafhankelijke pelletkachel in overeenstemming met EN14785 en kan afhankelijk of onafhankelijk van kamerlucht worden gebruikt.

Duitsland (DIBt):

de goedkeuring van de DIBT als van kamerlucht onafhankelijke haardkachel wordt aangevraagd.

In combinatie met kamerluchttechnische systemen (bijv. gecontroleerde ventilatiesystemen, afzuigkappen, enz.) moet ervoor worden gezorgd dat de kachel en het kamerluchttechnische systeem onderling worden gecontroleerd en beveiligd (bijv. via een verschildrukregelaar, enz.). De noodzakelijke toevoer van verbrandingslucht van ca. 20 m<sup>3</sup>/h moet gewaarborgd zijn.

Neem altijd – in overleg met uw verantwoordelijke schoorsteenveger – de geldende plaatselijke voorschriften en regels in acht. Voor wijzigingen die na het ter perse gaan van deze handleiding zijn aangebracht, kunnen wij geen aansprakelijkheid aanvaarden. Wij behouden ons het recht voor om wijzigingen aan te brengen.

## Kanaal - convectiewarmte

### Enkel voor kachel met MULTIAIR

In de fabriek wordt een afdekking op de convectieluchtopening geplaatst, die een directe warmteafgifte op de muur verhindert.



De werking zonder afdekking of zonder aangesloten convectiebuis is niet toegelaten. Als u dit niet respecteert, leidt dit tot verlies van garantie. Wij zijn niet verantwoordelijk voor schade.

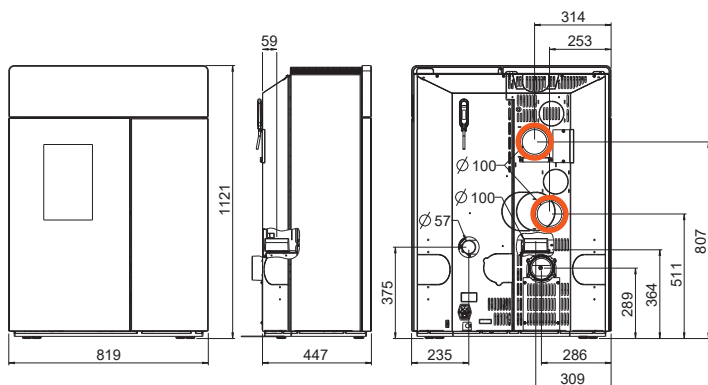
- De hoeveelheid warme lucht en de temperatuur is bestemd voor het verwarmen van een extra ruimte.
- Houd rekening met de plaatselijke voorschriften omtrent brandveiligheid.
- De maximale temperatuur van de verwarmde lucht op de uitlaat van de kachel is 180°C.
- Houd de lengte van het kanaal zo kort mogelijk.
- Gebruik zo weinig mogelijk bochten.

### Note

Gelieve bij het aansluiten van de convectieluchtleiding rekening te houden met de nationale bouw- en brandveiligheidsvoorschriften. Installatie en montage mogen enkel door een opgeleide vakman uitgevoerd worden.

### 3. TECHNISCHE GEGEVENS

#### Afmetingen DOMO II



#### Afmeting

Hoogte	[mm]	1121
Breedte	[mm]	819
Diepte	[mm]	447

#### Gewicht

Gewicht zonder mantel	[kg]	~165
Gewicht met stalen bekleding	[kg]	~180
Gewicht met bekleding steen	[kg]	~210

#### Rookgasaansluiting

Diameter	[mm]	100
Aansluithoogte met originele bocht	[mm]	289
Afstand originele bocht van de zijkant	[mm]	286
Aansluithoogte bovenaansluiting	[mm]	364
Diepte achterkant kachel tot midden rookgaskanaal bovenaansluiting	[mm]	59
Afstand vanaf zijkant bovenaansluiting	[mm]	309

#### Verse luchtaansluiting

Diameter	[mm]	60
Aansluithoogte	[mm]	375
Afstand vanaf zijkant	[mm]	235

#### Aansluiting convectielucht MULTIAIR

Diameter	[mm]	100/100
Aansluithoogte	[mm]	807/511
Afstand vanaf zijkant	[mm]	314/253

#### Hoeveelheid brandstof

	Nominaallast	Deellast
Hoeveelheid brandstof	~2,3 kg/h*	~0,8 kg/h*
Brandduur bij volledige pelletcontainer	~20 h*	~60 h*

\* Waarden in de praktijk, kan afwijken naargelang de pelletkwaliteit

#### Aanwijzing

Het pelletverbruik hangt af van de grootte van de pellets. Hoe groter de pellets, hoe langzamer de toevoer en omgekeerd.

#### Technische gegevens DOMO II

#### Technische gegevens

Vermogensbereik	[kW]	3 - 10
Behoeftte aan frisse lucht	[m³/h]	22
MULTIAIR-Vermogen*	[kW]	0,5 - 4,3
MULTIAIR-Luchthoeveelheid*	[m³/h]	40 - 170
Ruimteverwarmingsvermogen afhankelijk van de isolatie	[m³]	70 - 260
Brandstofverbruik	[kg/h]	≤2,3
Pelletvoorraad**	[l]/[~kg]	78/~51
Elektrische aansluiting	[V]/[Hz]	230/50
Gemiddeld elektrisch verbruik	[W]	20
Zekering	[A]	2,5
Rendement houtmodule	[%]	>=90
CO <sub>2</sub>	[%]	worden beoordeeld
CO-emissie bij 13% O <sub>2</sub>	[mg/m <sub>N</sub> <sup>3</sup> ]	<250
Stofemissie	[mg/m <sub>N</sub> <sup>3</sup> ]	<20
Rookgasvolume	[g/s]	~6,5
Rookgastemperatuur	[°C]	~150
Schouwtrek	[Pa]	3

\*bij MULTIAIR-leiding van twee meter in combinatie met RIKA-designuitlaat, waarden kunnen in de praktijk afwijken.

\*\*Capaciteit in kg kan door verschillende bulkdichtheden van de pellets afwijken.

De eigenaar van de pelletkachel moet de handleiding bewaren. Deze moet op ieder moment voorgelegd kunnen worden aan de schoorsteenveger.

#### Aanwijzing

Respecteer de nationale en Europese normen, alsook regionale voorschriften, die voor de installatie en inbedrijfname van toepassing zijn.

#### De verpakking

Uw eerste indruk is belangrijk voor ons!

De verpakking van uw nieuwe kachel biedt een uitstekende bescherming tegen schade. Schade aan de kachel en accessoires kunnen tijdens het transport echter toch voorkomen.

#### Aanwijzing

Controleer daarom a.u.b. de kachel bij ontvangst op schade en volledigheid! Meld gebreken onmiddellijk aan uw dealer! Let er tijdens het uitpakken goed op dat de stenen en keramische panelen intact blijven. Op het materiaal kunnen gemakkelijk krassen ontstaan. Natuurstenen en keramische panelen vallen buiten de garantie.

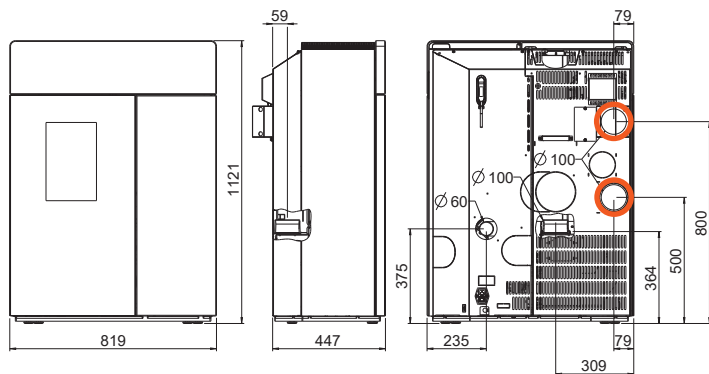
De verpakking van uw nieuwe kachel is voor een groot deel milieuneutraal.

#### Tip

Het in de verpakking gebruikte hout is niet oppervlaktebehandeld en mag daarom in uw houtkachel worden verbrand (niet in pelletkachel!). Het karton en de PE-folie kunt u via de gemeentelijke ophaaldienst laten recycleren.

#### Elektrische aansluiting

De kachel wordt met een ca. 2 m lange aansluitkabel met eurostekker geleverd. De kabel moet in een 230 volt, 50 Hz stopcontact gestoken worden. Het gemiddelde elektrische verbruik bedraagt bij normaal bedrijf 20 watt. Gedurende de automatische start bedraagt het vermogen ca. 150 watt. De aansluitkabel moet zo gelegd worden dat contact met hete of scherpe onderdelen van de kachel wordt vermeden.



## Afmeting

Hoogte	[mm]	1121
Breedte	[mm]	819
Diepte	[mm]	447

## Gewicht

Gewicht zonder mantel	[kg]	~165
Gewicht met stalen bekleding	[kg]	~180
Gewicht met bekleding steen	[kg]	~210

## Rookgasaansluiting

Diameter	[mm]	100
Aansluithoogte met originele bocht	[mm]	-
Afstand originele bocht van de zijkant	[mm]	-
Aansluithoogte bovenaansluiting	[mm]	364
Diepte achterkant kachel tot midden rookgaskanaal bovenaansluiting	[mm]	59
Afstand vanaf zijkant bovenaansluiting	[mm]	309

## Verse luchtaansluiting

Diameter	[mm]	60
Aansluithoogte	[mm]	375
Afstand vanaf zijkant	[mm]	235

## Aansluiting convectielucht MULTIAIR

Diameter	[mm]	100
Aansluithoogte	[mm]	800*/500**
Afstand vanaf zijkant	[mm]	79*/79**

\* inclusief

\*\* optionele

## Hoeveelheid brandstof

	Nominaallast	Deellast
Hoeveelheid brandstof	~2,3 kg/h*	~0,8 kg/h*
Brandduur bij volledige pelletcontainer	~20 h*	~60 h*

\* Waarden in de praktijk, kan afwijken naargelang de pelletkwaliteit

### Aanwijzing

Het pelletverbruik hangt af van de grootte van de pellets. Hoe groter de pellets, hoe langzamer de toevoer en omgekeerd.

## Technische gegevens

Vermogensbereik	[kW]	3 - 10
Behoeftte aan frisse lucht	[m³/h]	22
MULTIAIR-Vermogen*	[kW]	0,5 - 4,3
MULTIAIR-Luchthoeveelheid*	[m³/h]	40 - 170
Ruimteverwarmingsvermogen afhankelijk van de isolatie	[m³]	70 - 260
Brandstofverbruik	[kg/h]	≤ 2,3
Pelletvoorraad**	[l]/[~kg]	78/~51
Elektrische aansluiting	[V]/[Hz]	230/50
Gemiddeld elektrisch verbruik	[W]	20
Zekering	[A]	2,5
Rendement houtmodule	[%]	>=90
CO <sub>2</sub>	[%]	worden beoordeeld
CO-emissie bij 13% O <sub>2</sub>	[mg/m <sub>N</sub> <sup>3</sup> ]	< 250
Stofemissie	[mg/m <sub>N</sub> <sup>3</sup> ]	< 20
Rookgasvolume	[g/s]	~6,5
Rookgastemperatuur	[°C]	~150
Schouwtrek	[Pa]	3

\*bij MULTIAIR-leiding van twee meter in combinatie met RIKA-designnuitlaat, waarden kunnen in de praktijk afwijken.

\*\*Capaciteit in kg kan door verschillende bulkdichtheden van de pellets afwijken.

De eigenaar van de pelletkachel moet de handleiding bewaren. Deze moet op ieder moment voorgelegd kunnen worden aan de schoorsteenveger.

### Aanwijzing

Respecteer de nationale en Europese normen, alsook regionale voorschriften, die voor de installatie en inbedrijfname van toepassing zijn.

## De verpakking

Uw eerste indruk is belangrijk voor ons!

De verpakking van uw nieuwe kachel biedt een uitstekende bescherming tegen schade. Schade aan de kachel en accessoires kunnen tijdens het transport echter toch voorkomen.

### Aanwijzing

Controleer daarom a.u.b. de kachel bij ontvangst op schade en volledigheid! Meld gebreken onmiddellijk aan uw dealer! Let er tijdens het uitpakken goed op dat de stenen en keramische panelen intact blijven. Op het materiaal kunnen gemakkelijk krassen ontstaan. Natuurstenen en keramische panelen vallen buiten de garantie.

De verpakking van uw nieuwe kachel is voor een groot deel milieuneutraal.

### Tip

Het in de verpakking gebruikte hout is niet oppervlaktebehandeld en mag daarom in uw houtkachel worden verbrand (niet in pelletkachel!). Het karton en de PE-folie kunt u via de gemeentelijke ophaaldienst laten recycleren.

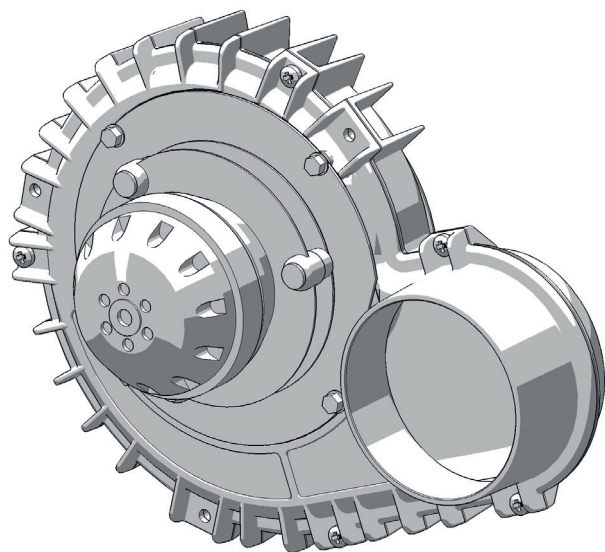
## Elektrische aansluiting

De kachel wordt met een ca. 2 m lange aansluitkabel met eurostekker geleverd. De kabel moet in een 230 volt, 50 Hz stopcontact gestoken worden. Het gemiddelde elektrische verbruik bedraagt bij normaal bedrijf 20 watt. Gedurende de automatische start bedraagt het vermogen ca. 150 watt. De aansluitkabel moet zo gelegd worden dat contact met hete of scherpe onderdelen van de kachel wordt vermeden.

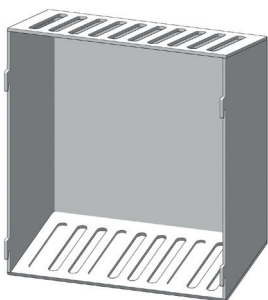
## 4. MONTAGE - DOMO II

### Inhoud levering E17028

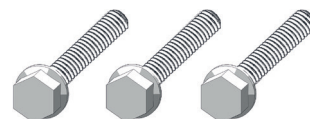
1x B17527 Convectieventilator



1x L04108 Afdekplaat motor



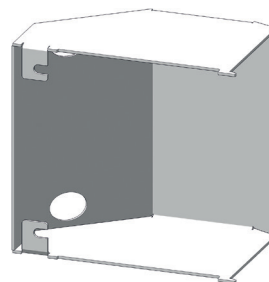
3x N112040 Duo Taptite M6x50



2x N112185 Duo Taptite TX M5x10



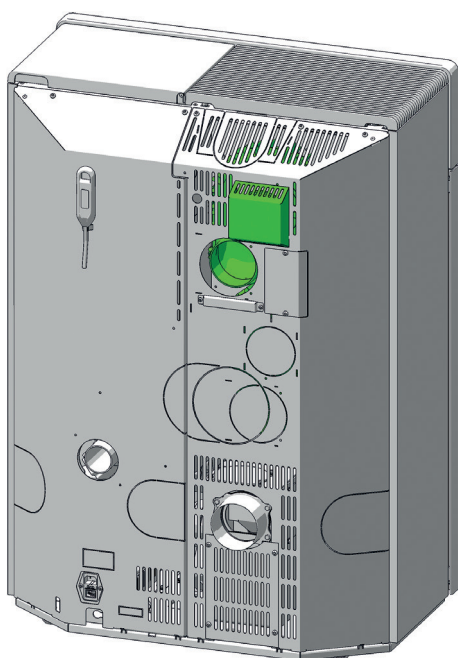
1x L04109 Afbuigingskast



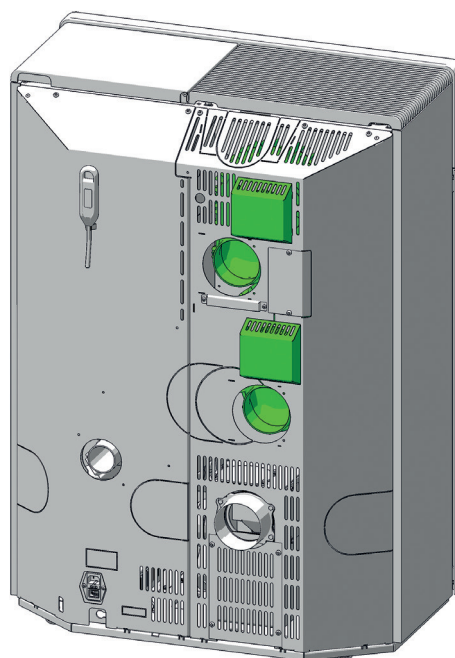
#### Aanwijzing

Bevestig de afbuigdoos L04109 met de 2 Duo Taptite schroeven TX M5x10 boven de luchtuitlaat van de RIKA MULTIAIR ventilator. Alleen uitvoeren als het convectieluchtkanaal niet onmiddellijk na de installatie van RIKA MULTIAIR wordt aangesloten.

### Montage 1x E17028



### Montage 2x E17028



## Algemene aanwijzing

- De hoeveelheid convectielucht en de temperatuur van de convectielucht is bedoeld voor de verwarming van een extra ruimte of bij montage van een tweede convectieventilator, voor twee ruimtes.
- Houd rekening met de plaatselijke voorschriften omtrent brandveiligheid.
- De maximale temperatuur van de verwarmde lucht op de uitlaat van de kachel is 180°C.
- Houd de lengte van het kanaal zo kort mogelijk.
- Gebruik zo weinig mogelijk bochten.

### Aanwijzing

Gelieve bij het aansluiten van de convectieluchtleiding rekening te houden met de nationale bouw- en brandveiligheidsvoorschriften. Installatie en montage mogen enkel door een opgeleide vakman uitgevoerd worden.

### Aanwijzing

Enkel aan het toestel werken als de netstekker van de kachel uit het stopcontact is en de kachel is volledig afgekoeld.

### Aanwijzing

Bij de montage van de kachel geen voorwerpen (schroeven etc.) in de brandstofvoorraad laten vallen. Ze kunnen de voedingslak blokkeren en de kachel beschadigen.

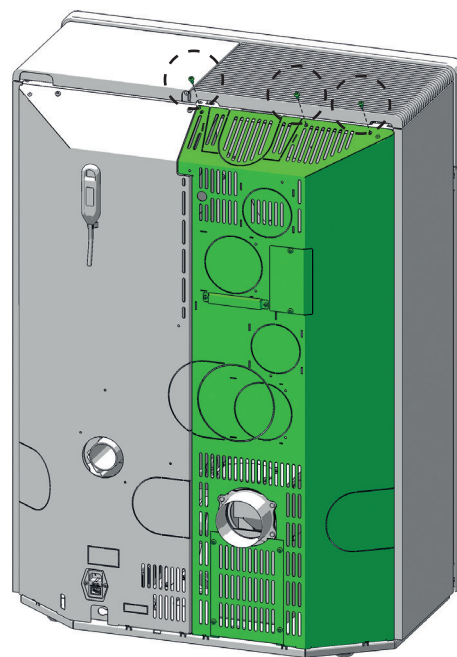
### Aanwijzing

Tijdens alle werkzaamheden voorzichtig zijn voor uw handen. Gebruik zachte ondergronden om de beschadiging van uw ondergrond en van de onderdelen te vermijden.

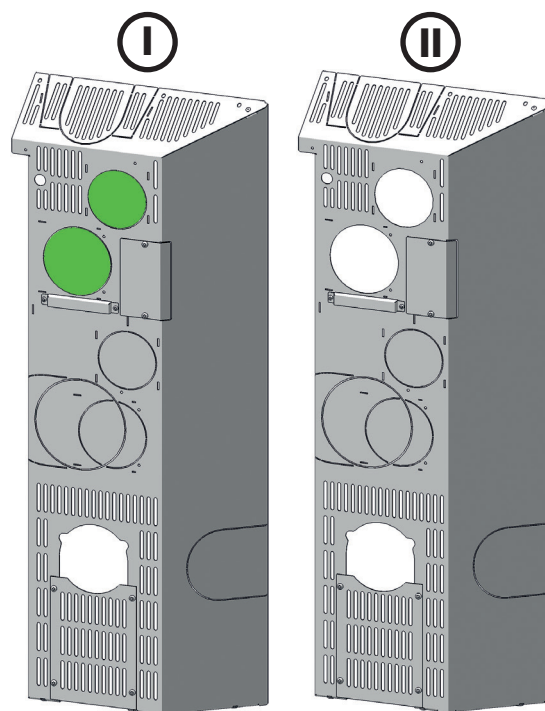
## Montage convectieventilator

Voer de volgende voorbereidingen uit op de kachel:

Draai de 3 zeskantenschroeven aan de achterwand los. De achterwand kantelt naar achteren. Maak de aardingsdraad los. Vervolgens kunt u de achterwand omhoog tillen.



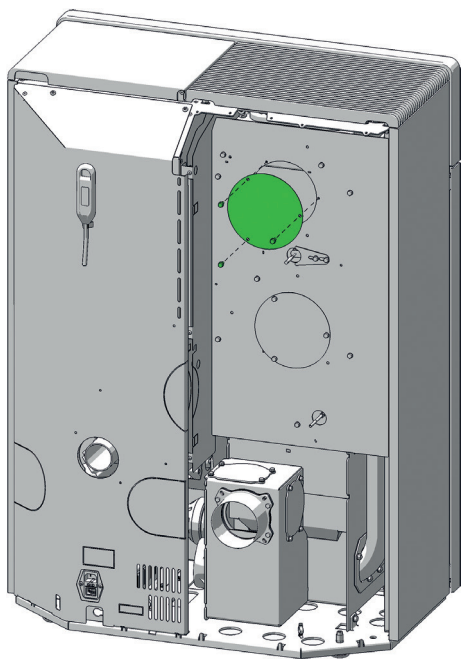
In functie van de gewenste optie verwijdert u de bovenste 2 uitsparingen voor 1 convectieventilator. Plaatst u een tweede convectieventilator dan verwijdert u ook de 2 onderste uitsparingen.



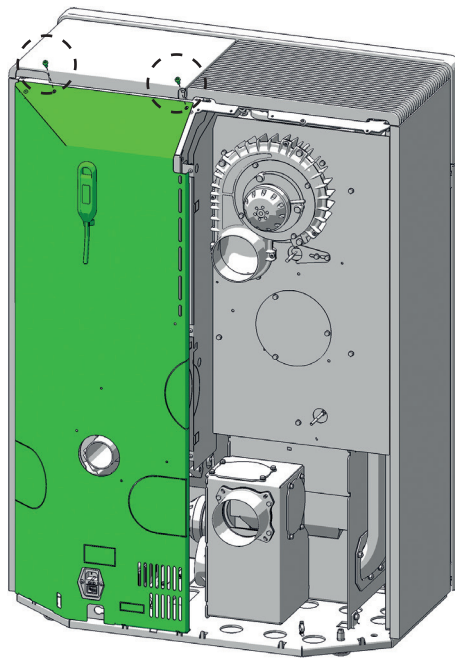
### Aanwijzing

De volgende stappen zijn identiek als u een tweede convectieventilator monteert.

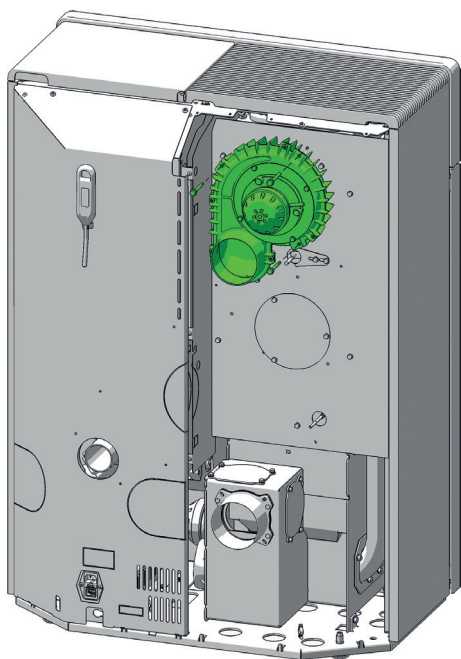
Draai de 3 zeskantschroeven los en verwijder de plaatafdekking.



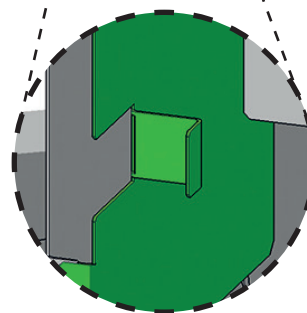
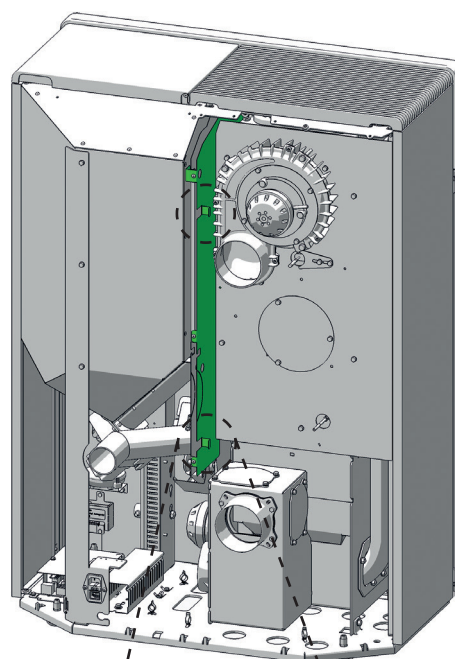
Draai de 2 zeskantschroeven aan de achterwand los. De achterwand kantelt naar achteren. Maak de aardingsdraad los. Vervolgens kunt u de achterwand omhoog tillen.



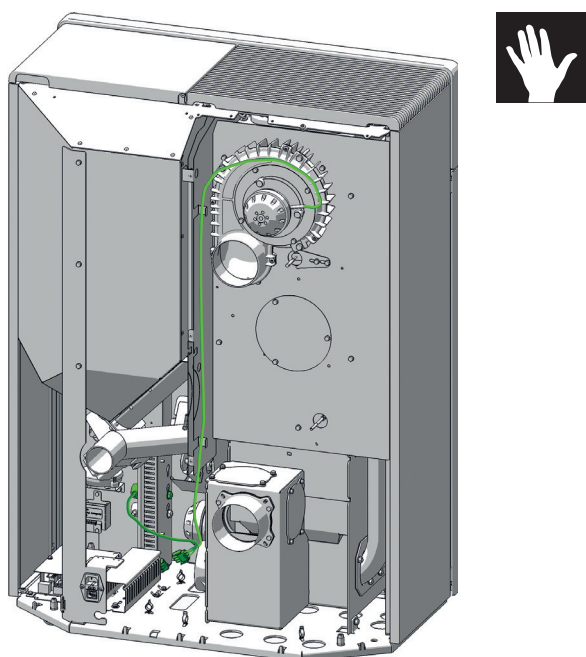
Schroef de convectieventilator B17527 vast met de 3 Duo Taptite zeskantschroeven N112040.



Buig de twee kabelgeleiders in een L-vorm.



Leid de kabel van de MULTIAIR verticaal naar beneden en dan verder langs de bodemplaat in de richting van het moederbord.

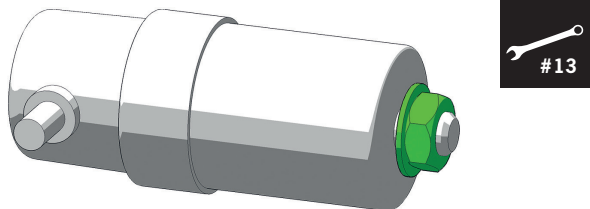


#### Aanwijzing

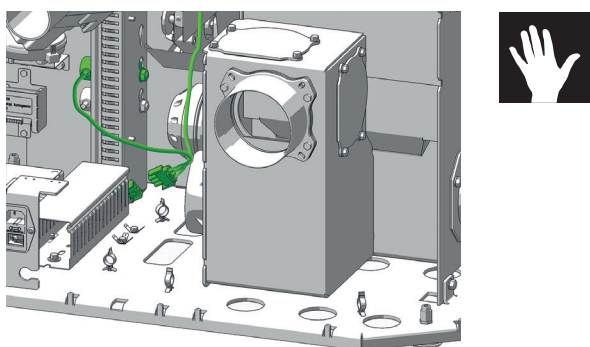
De kabels moeten beschermd worden tegen de hitte. Ondeskundige plaatsing kan uw kachel beschadigen en leidt tot verlies van garantie.

Bevestig de condensator (bij 2 ventilatoren beide condensatoren) op de daarvoor voorziene vrije aansluiting achter de kabelgoot.

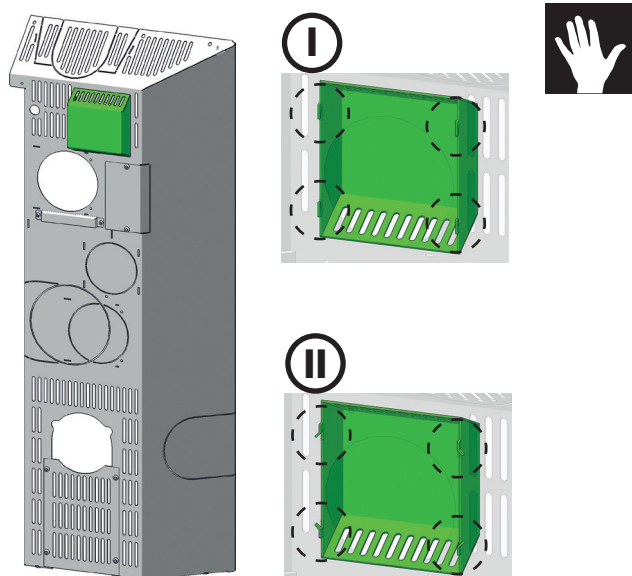
Draai de moer en rendel van de condensator aan de end van de draad.



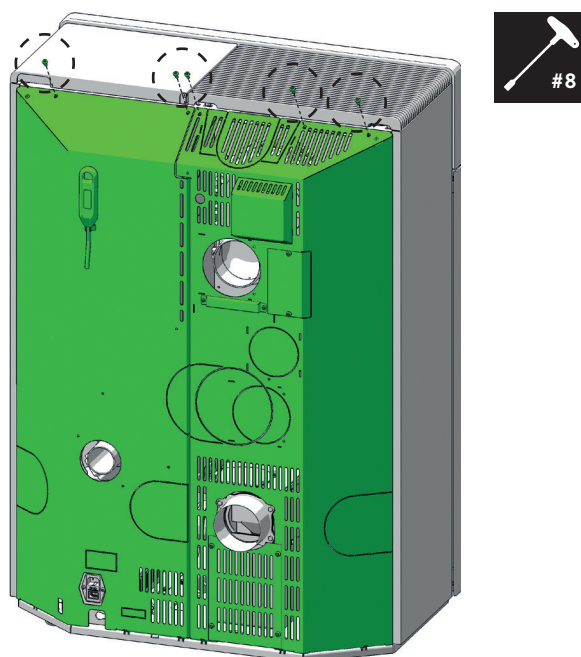
In de kabelgoot is er een driepolige stekker **M3** voor de **bovenste MULTIAIR**. De stekker **M4** is voor de **onderste MULTIAIR 2**. Verbind de stekkers en plaats de kabels in de kabelgoot.



De convectieventilator moet met de afdekplaat motor L04108 afgedekt worden. Deze wordt vastgehaakt en vastgezet door de bevestigingsriempjes te buigen.



Monteer de rugwand van de kachel.



#### Aanwijzing

De kachel laten functioneren zonder afdekplaat en zonder luchtkanaal is uit veiligheidsoverwegingen niet toegelaten. Een foutieve plaatsing leidt tot verlies van garantie en voor schade wordt er geen verantwoordelijkheid overgenomen.

## Functietest en instellingen

Sluit de electriciteit weer aan. Ga vervolgens in het hoofdmenu **Instellingen** en het submenu **Service** en probeert u in de **Relaistest** of het onderdeel weer functioneert.

Ga naar het menu **Instellingen** en kies het submenu **Multiair**. Schakel **Multiair 1** op **AAN** en het wordt mogelijk om het vermogen te wijzigen en de snelheid aan te passen.

#### Multi air vermogen

Het gewenste vermogen is instelbaar met AUTO (automatische aanpassing in functie van het vermogen van de kachel) of volgens vermogen 1 (min.) tot vermogen 5 (max).

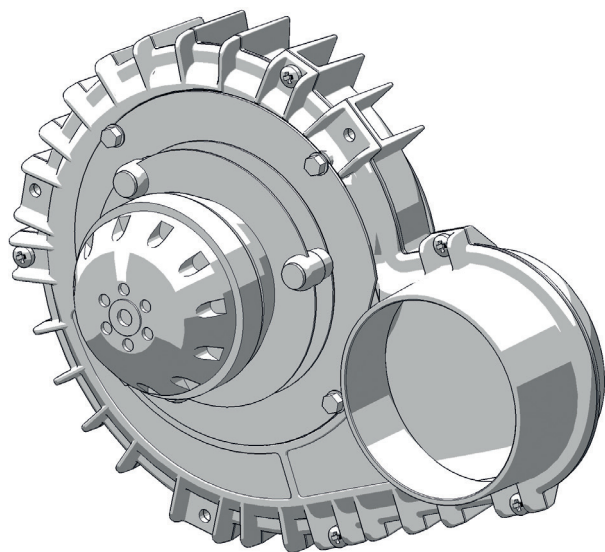
#### Multi air aanpassing

Bijkomend kan de algemene snelheid aangepast worden (+/- 30% verandering). Deze procentuele aanpassing is dan van toepassing op zowel het manueel ingestelde vermogen (5-1) als op de AUTO instelling.

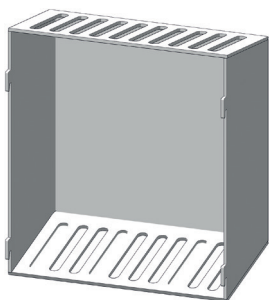
## 5. MONTAGE - DOMO II RAO MULTIAIR

### Inhoud levering E17028

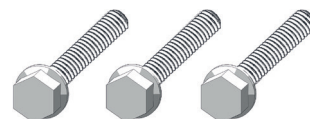
1x B17527 Convectieventilator



1x L04108 Afdekplaat motor



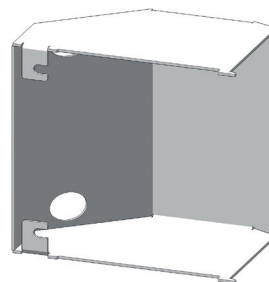
3x N112040 Duo Taptite M6x50



2x N112185 Duo Taptite TX M5x10



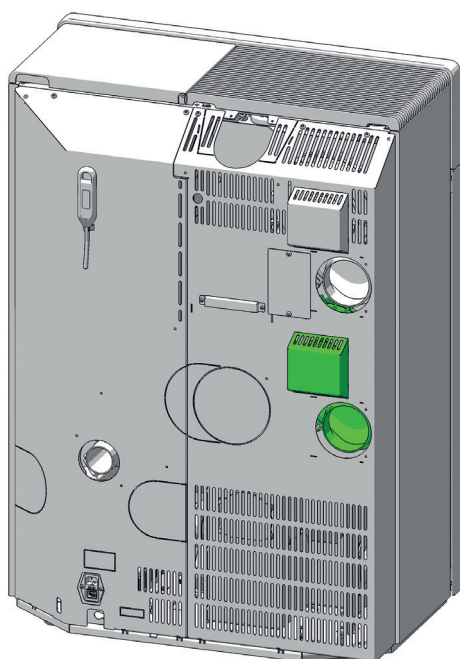
1x L04109 Afbuigingskast



#### Aanwijzing

Bevestig de afbuigdoos L04109 met de 2 Duo Taptite schroeven TX M5x10 boven de luchtuitlaat van de RIKA MULTIAIR ventilator. Alleen uitvoeren als het convectieluchtkanaal niet onmiddellijk na de installatie van RIKA MULTIAIR wordt aangesloten.

### Montage E17028



### Algemene aanwijzing

- De hoeveelheid convectielucht en de temperatuur van de convectielucht is bedoeld voor de verwarming van een extra ruimte of bij montage van een tweede convectieventilator, voor twee ruimtes.
- Houd rekening met de plaatselijke voorschriften omtrent brandveiligheid.
- De maximale temperatuur van de verwarmde lucht op de uitlaat van de kachel is 180°C.
- Houd de lengte van het kanaal zo kort mogelijk.
- Gebruik zo weinig mogelijk bochten.

#### Aanwijzing

Gelieve bij het aansluiten van de convectieluchtleiding rekening te houden met de nationale bouw- en brandveiligheidsvoorschriften. Installatie en montage mogen enkel door een opgeleide vakman uitgevoerd worden.

#### Aanwijzing

Enkel aan het toestel werken als de netstekker van de kachel uit het stopcontact is en de kachel is volledig afgekoeld.

#### Aanwijzing

Bij de montage van de kachel geen voorwerpen (schroeven etc.) in de brandstofvoorraad laten vallen. Ze kunnen de voedingslak blokkeren en de kachel beschadigen.

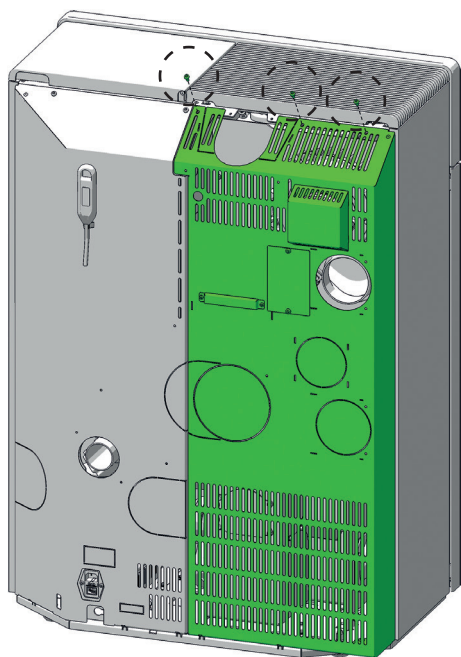
#### Aanwijzing

Tijdens alle werkzaamheden voorzichtig zijn voor uw handen. Gebruik zachte ondergrond om de beschadiging van uw ondergrond en van de onderdelen te vermijden.

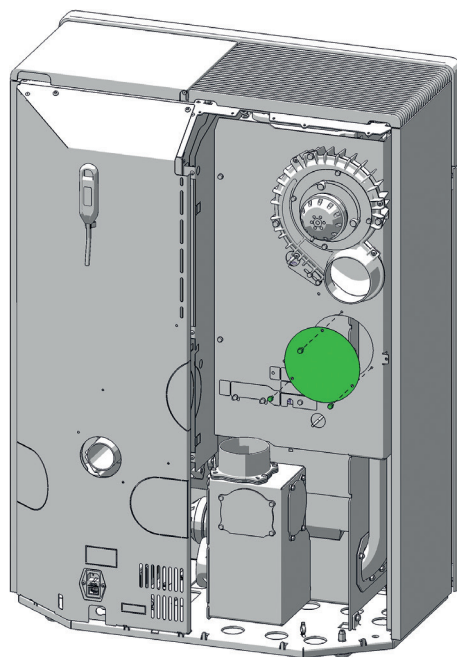
## Montage convectieventilator

Voer de volgende voorbereidingen uit op de kachel:

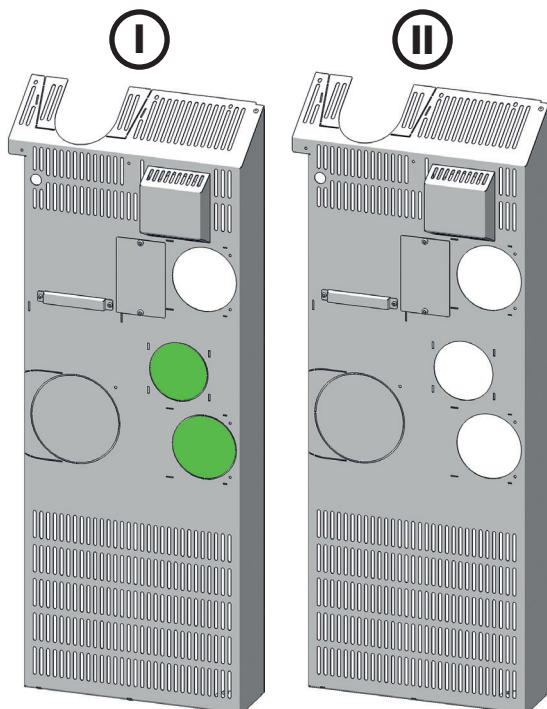
Draai de 3 zeskantschroeven aan de achterwand los. De achterwand kantelt naar achteren. Maak de aardingsdraad los. Vervolgens kunt u de achterwand omhoog tillen.



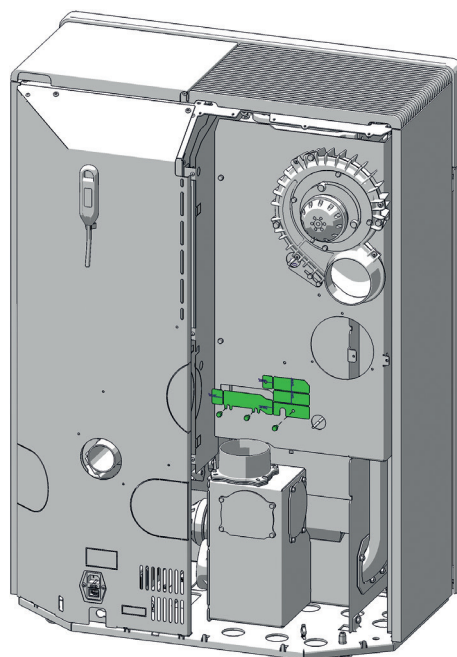
Draai de 3 zeskantschroeven los en verwijder de platafdekking.



Knip de onderste twee tekens uit voor de tweede ventilator.

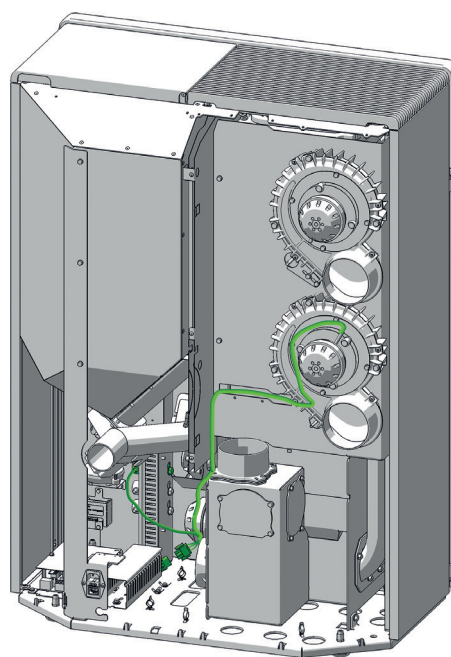
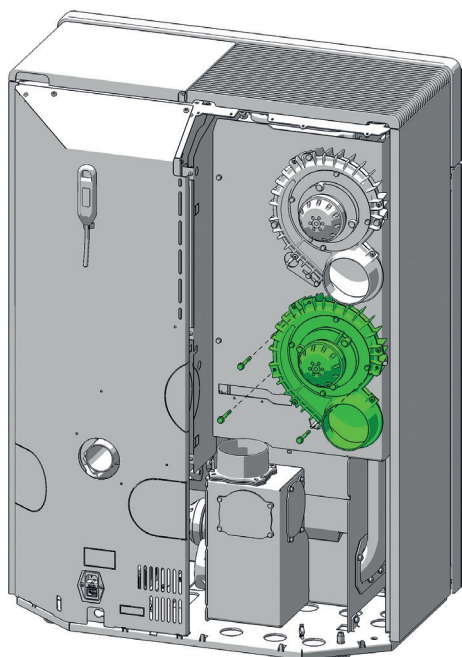


Draai de 3 zeskantschroeven los en verwijder de platafdekking.



Schroef de convectieventilator B17527 vast met de 3 Duo Taptite zeskantschroeven N112040.

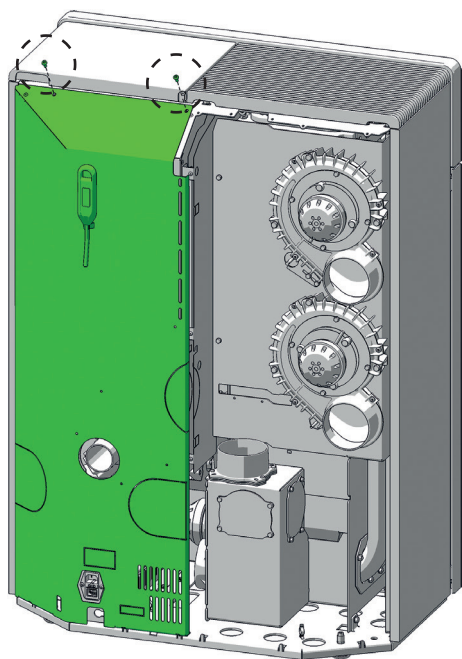
Leid de kabel van de MULTIAIR verticaal naar beneden en dan verder langs de bodemplaat in de richting van het moederbord.



Draai de 2 zeskantschroeven aan de achterwand los. De achterwand kantelt naar achteren. Maak de aardingsdraad los. Vervolgens kunt u de achterwand omhoog tillen.

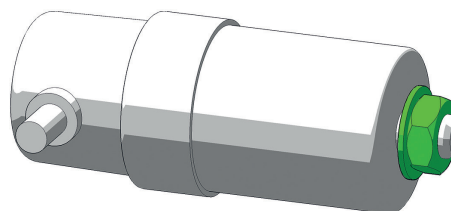
#### Aanwijzing

De kabels moeten beschermd worden tegen de hitte. Ondeskundige plaatsing kan uw kachel beschadigen en leidt tot verlies van garantie.

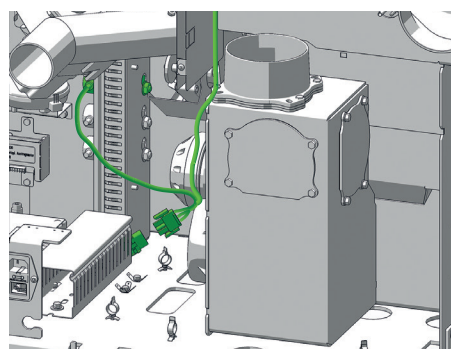


Bevestig de condensator (bij 2 ventilatoren beide condensatoren) op de daarvoor voorziene vrije aansluiting achter de kabelgoot.

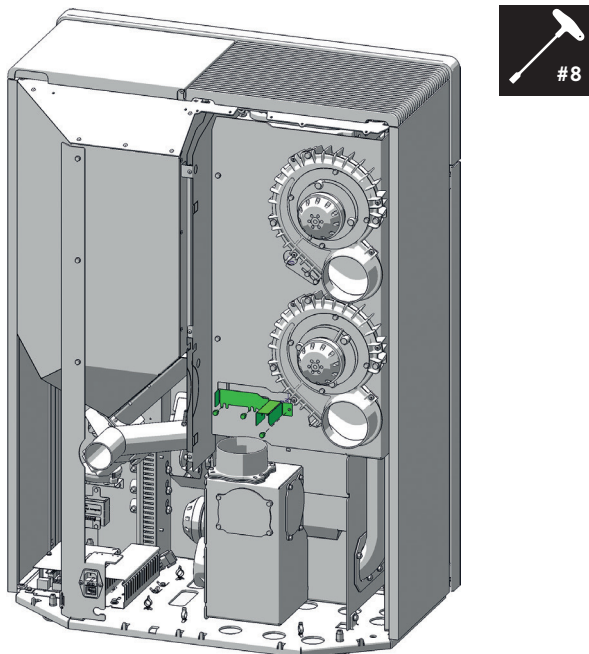
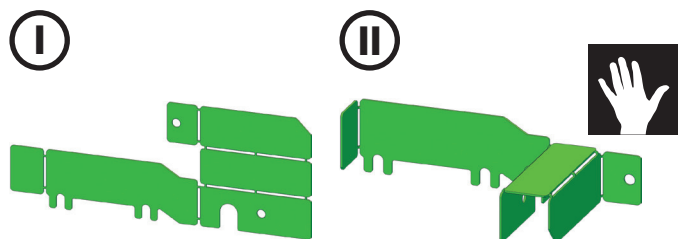
Draai de moer en rendel van de condensator aan de end van de draad.



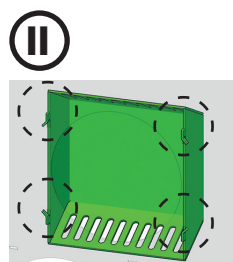
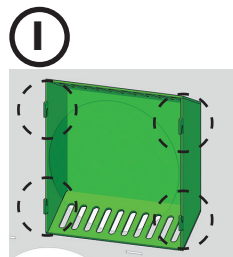
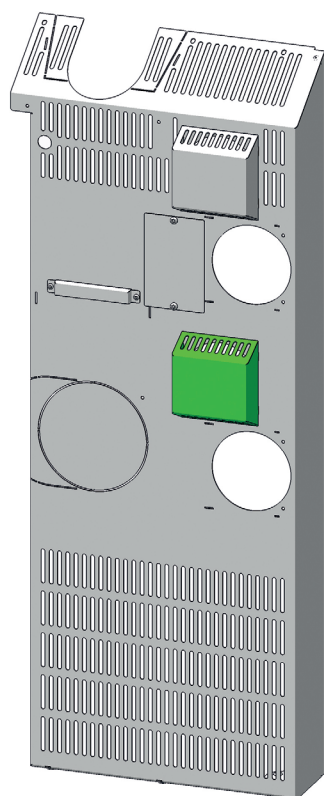
In de kabelgoot is er een driepolige stekker **M4** is voor de **onderste MULTIAIR 2**. Verbind de stekkers en plaats de kabels in de kabelgoot.



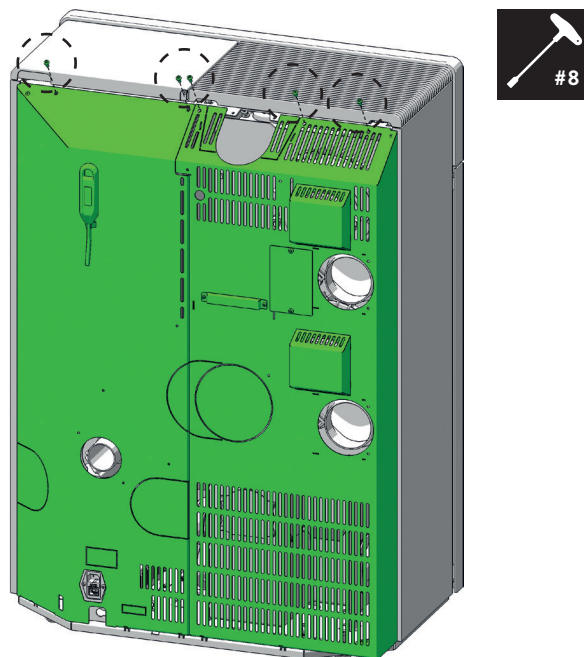
Vorm de kabelgeleider uit de gedemonteerde platafdekking en monteer hem.



De convectieventilator moet met de afdekkplaat motor L04108 afgedekt worden. Deze wordt vastgehaakt en vastgezet door de bevestigingsriempjes te buigen.



Monteer de rugwand van de kachel



#### Aanwijzing

De kachel laten functioneren zonder afdekkplaat en zonder luchtkanaal is uit veiligheidsoverwegingen niet toegelaten. Een foutieve plaatsing leidt tot verlies van garantie en voor schade wordt er geen verantwoordelijkheid overgenomen.

## Functietest en instellingen

Sluit de electriciteit weer aan. Ga vervolgens in het hoofdmenu **Instellingen** en het submenu **Service** en probeert u in de **Relaistest** of het onderdeel weer functioneert.

Ga naar het menu **Instellingen** en kies het submenu **Multiair**. Schakel **MultiAir 2** op **AAN** en het wordt mogelijk om het vermogen te wijzigen en de snelheid aan te passen.

#### Multi air vermogen

Het gewenste vermogen is instelbaar met AUTO (automatische aanpassing in functie van het vermogen van de kachel) of volgens vermogen 1 (min.) tot vermogen 5 (max).

#### Multi air aanpassing

Bijkomend kan de algemene snelheid aangepast worden (+/- 30% verandering). Deze procentuele aanpassing is dan van toepassing op zowel het manueel ingestelde vermogen (5-1) als op de AUTO instelling.





**RIKA Innovative Ofentechnik GmbH**

Müllerviertel 20

4563 Micheldorf / AUSTRIA

Tel.: +43 (0)7582/686 - 41, Fax: -43

**[verkauf@rika.at](mailto:verkauf@rika.at)**

**[www.rika.at](http://www.rika.at)**

In geval van twijfel, een vertaalfout of ontbrekende vertalingen is de Duitstalige handleiding de enige juiste handleiding. Technische en optische wijzigingen, zoals spelling- of drukfouten voorbehouden.

© 2025 | RIKA Innovative Ofentechnik GmbH