



charnwood

— **C-SERIES** —

Operating & Installation Instructions

Gebruiksaanwijzingen

Gefeliciteerd met het kiezen van een kachel in de C-Series van Charnwood. Het is belangrijk dat u de instructies grondig leest voordat u de kachel gebruikt.

Voordat u de kachel gebruikt moet u ervoor zorgen dat het rookkanaal gereinigd en in goede staat is en dat deze vrij is van obstructie. Dit rookkanaal mag niet aan een andere kachel, boiler, schoorsteen of andere toestellen aangesloten zijn.

Gebruik geen aerosol of andere sprays op of aan de zijkant van de kachel wanneer die aanstaat. Er is risico van een explosie of plotselinge ontbranding van de spray.

Wanneer de kachel wordt gebruikt in bijzijn van kinderen, oudere of gehandicapte personen moet er een veiligheidsbarrière geïnstalleerd worden om aanrakingen te voorkomen.

Brandstof

Deze kachel is ontworpen om hout te verbranden. Dit toestel mag alleen heel droog hout verbranden. Inderdaad, groen of vochtig hout zorgen voor roetaanslag in de kachel, op het glas en in de schouw. Om deze reden zijn harde houtsoorten (essen, beuken en eiken) meer aangeraden dan zachter hout (dennen en sparren).

het gebruik van groen hout verminderd ook het rendement. Het hout moet gesneden en gespleten zijn en dan gedroogd worden in een droge en geventileerde plaats gedurende minimum een jaar en bij voorkeur zelf twee jaar voordat u dit hout gebruikt.

C4 en C6 255mm lang en 75mm van diameter

C5 en C8 305mm lang en 75mm van diameter

C7 380mm lang en 75mm van diameter

Petroleumcokes zijn niet geschikt voor dit toestel. Het gebruik ervan doet de garantie teniet.

De kachel is niet ontworpen om huisvuil te verbranden. Neem contact op met Charnwood om advies voor andere brandstoffen.

Plaatsen van de schudrooster

Nodige gereedschap bij het gebruik van de rooster:

Sleutel van 10mm

Pozidrive schroevendraaier

Voordat u de schudrooster vastzet (fig 1), verwijdert u de grondrooster en de blokkenhouder. De blokkenhouder is niet nodig wanneer de schudrooster geïnstalleerd is. Verwijder de moer met een sleutel 10mm. Verwijder het deksel en de ring.

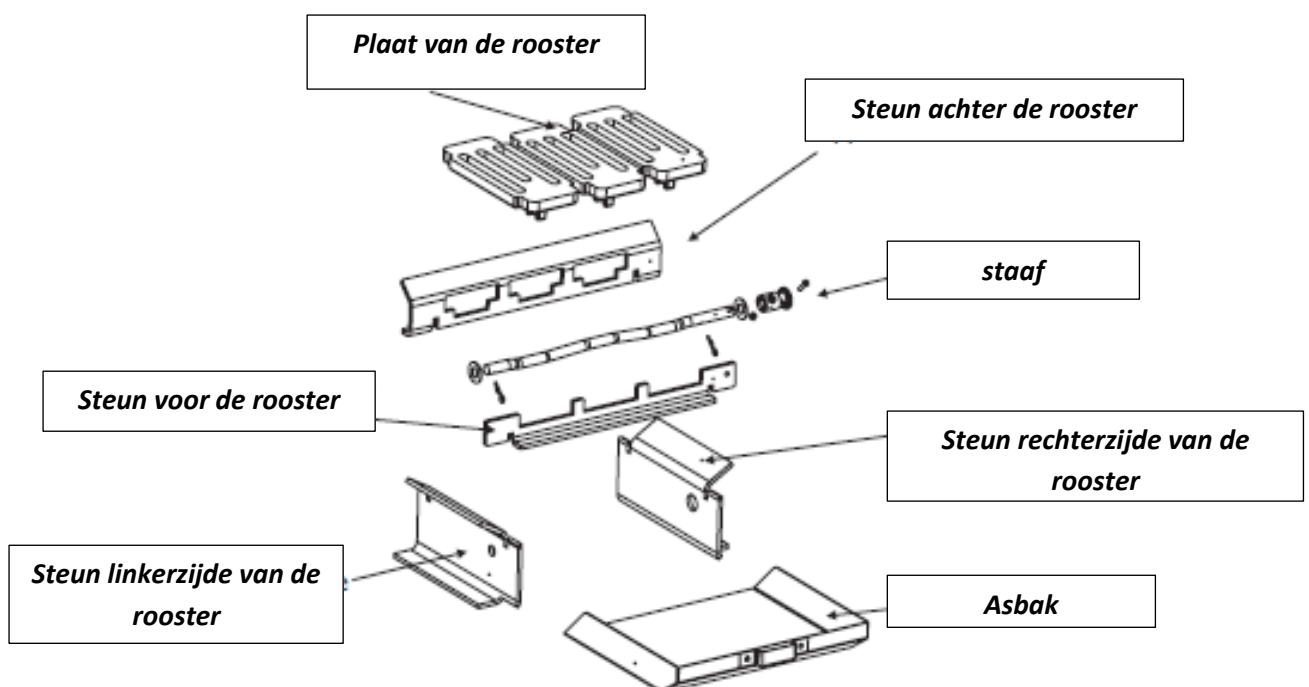
Steek de staaf door de opening aan de rechterkant van de kachel en schuif een ring op de staaf.

Schuif de staaf door de twee steunplaten en schuif een andere ring op de staaf, zodanig dat de ringen zich aan de buitenzijde van de steunplaten bevinden. Met de steunplaten samen geschoven, fixeert u de klemmen, zodanig dat de ringen vastzitten in de klemmen.

Scheid de zijdelingse steunroosters en duw ze aan de zijkanten van de haard. Monteer de achter- en voorsteunplaat.

Bevestig de de platen van de rooster doorheen de achter- en voorsteunplaat, zorg ervoor dat ze correct geplaatst zijn ten opzichte van de staaf. Bevestig de blokkenhouder. Schuif de asbak onder de plaat.

Fig. 1

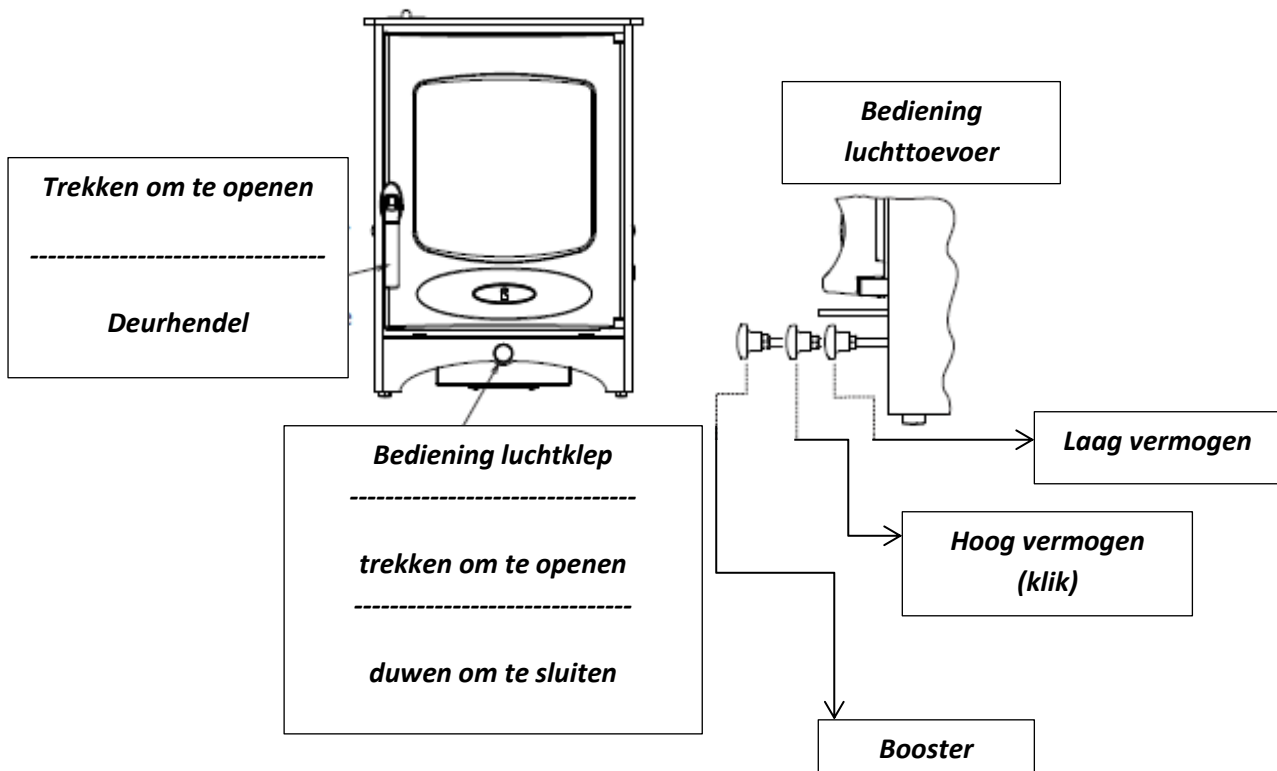


Ontsteking

Tijdens de eerste ontsteking kan u een rook- en verfgeslacht waarnemen. De verf waarmee de haard bedekt is reageert op de warmte. Dit is normaal en verdwijnt snel, maar wij raden u aan de ruimte goed te ventileren.

Begin aanvankelijk met een klein vuur en laat het gedurende 2 uur langzaam branden om de vochtresten in het rookkanaal te verwijderen.

Ontsteek de kachel met behulp van klein, droog hout en papier of aanmaakblokjes. Plaats het papier of aanmaakblokjes en daarna het klein hout in de haard en bedek ze met enkele houtblokken. open de luchtklep volledig (zie fig. 2). Ontsteek het papier of aanmaakblokjes. De deur mag gedurende enkele minuten op een kier open blijven om de verbranding te vergemakkelijken en de haard sneller te op te warmen. Zodra het klein hout goed brandt, plaats dan kleine houtblokken en sluit de deur, maar laat de luchtklep volledig open staan. Wanneer de houtblokken goed vuur hebben gevat, laadt u de kachel met de nodige brandstof. Aan dit stadium, houdt u nog steeds de luchtklep volledig open. Wanneer de kachel op temperatuur is, zal het verbrandingssysteem zich in werking zetten. U moet dus de kachel op temperatuur laten komen voordat u de luchtklep regelt. Tijdens de ontstekingsfase laat u de kachel niet zonder toezicht. Laat de deur niet open staan, behalve in het geval hieronder uitgelegd, om overmatige rookontwikkeling te voorkomen. Wanneer u de kachel terug ontsteek mag u de assen op de bodem laten liggen, wanneer deze te dik wordt mag u een laagje wegnemen.



Controle van het vuur

Het vermogen van de brandstof wordt geregeld met de luchtklep (zie fig. 2).

Open de luchtklep volledig (positie booster) tijdens de ontsteking en tijdens een snelle verbranding. De luchtklep moet niet gedurende een lange periode open staan want dit kan voor een oververhitting of rookhinder zorgen. Om een goed vermogen te krijgen plaatst u de luchtklep in “klik” positie of voor een trage verbranding in gesloten positie.

Wanneer het vuur normaal brandt geeft de luchtklep genoeg lucht om het glas proper te houden. Het is echter niet altijd mogelijk om deze proper te houden met de luchtklep volledig gesloten. Voor een optimale verwarming, raden wij u aan om een thermometersonde voor houtkachels te gebruiken, die aangekocht kan worden bij uw installateur.

Herladen

Hou de haard goed gevuld, maar de brandstof mag niet boven de blokkenhouder komen.

De houtblokken moeten regelmatig verdeelt worden om een aangename vlam te krijgen. De luchtklep moet volledig open staan bij elke herlading tot u mooie vlammen hebt. Het is gemakkelijker te herladen als u al een laagje warme kolen heeft. Als het vuur aan dit stadium dooft moet u de deur op een kier zetten tot het vuur weer aanwakkert. Als het vuur dooft voordat u herlaadt kan u kleine stukjes hout toevoegen met de luchtklep volledig open en de deur op een kier om het vuur weer aan te wakkeren, daarna kan u terug bredere houtblokken toevoegen.

Wees extra voorzichtig voor houtprojecties die boven de blokkenhouder komen tijdens de verbranding. Deze projecties kunnen het glas beschadigen wanneer de deur gesloten is of ze zwart maken en rook veroorzaken. De hoogte van de lading mag niet te groot zijn om te voorkomen dat het hout uit de haard valt wanneer de deur openstaat. In de plaatsen waar de rook beperkt moet blijven, mag u de kachel niet boven de balken van de haard laden want dit kan tot overmatige rook leiden. Vloeibare brandstoffen mogen niet gebruikt worden in deze kachel.

Verwijderen van de assen

De asbak moet regelmatig geledigd worden voordat hij te vol wordt. **Laat de assen nooit op een niveau komen dat deze in contact komen met de onderkant van de rooster, want dit kan de staven van de rooster ernstig beschadigen.** De asbak wordt behandeld met behulp van de meegeleverde gereedschap. Let op dat de assen genoeg afgekoeld zijn voordat u ze in een zak of plasticen vuilbak gooit.

Om gemakkelijker de assen te verwijderen is er een speciale container beschikbaar. Deze is te verkrijgen bij uw installateur van Charnwood.

Trage verbranding

Om een trage verbranding te krijgen, moet de deur van de haard gesloten zijn.

Als het hout verbrand is op plaatsen waar de rookproductie niet gecontroleerd moet worden, laadt dan dikke houtblokken in het vuur en laat deze gedurende een half uur branden voor u de luchtklep sluit (dit zal roetaanslag verminderen in het rookkanaal). Verschillende tests kunnen nodig zijn om de meest geschikte instelling voor de brandstof en schouwtrek te vinden.

Om het vuur terug aan te wakkeren, ledigt u de asbak (als u andere brandstof gebruikt dan hout), overdek het vuur en open de luchtklep op maximum. Wanneer het vuur goed brandt, laadt u meer brandstof wanneer nodig en regelt u de luchtklep in gewenste positie.

Onderhoud

Reiniging

De kachel heeft een verflaag die ontworpen is om hoge temperaturen, die bereikt worden bij een normaal gebruik, te weerstaan. Deze mag gereinigd worden met een vochtige doek, die niet pluist, wanneer de kachel koud is. Wanneer het nodig is de kachel terug te verven, moet u speciale verf gebruiken die aan hoge temperaturen kan weerstaan, deze zijn beschikbaar bij uw installateur.

Reiniging van het glas

De meeste resten op het glas kunnen verwijderd worden door het vuur enkele minuten hard te laten branden. Wanneer het nodig wordt het glas te reinigen, opent u de deur en laat deze afkoelen. Reinig het glas met een vochtige doek voordat u ze afdroogt met een droge vod. De hardnekkige vlekken kunnen verwijderd worden met een product ontworpen voor kachels of een product voor het reinigen van keramiek. Gebruik geen product of schuursponsjes die de oppervlakte kunnen krassen, deze kunnen het glas verzwakken en daardoor gebreken vertonen.

Wanneer het toestel niet wordt gebruikt

Wanneer het toestel gedurende een lange periode niet in werking is (in de zomer bijvoorbeeld), moet de luchtklep volledig openstaan en de deur op een kier om condensatie en corrosie te voorkomen.

het is ook sterk aangeraden om het rookkanaal en de haard te reinigen. Een spray van een lichte olie, bijvoorbeeld WD40, aan de binnenkant van de deuren en de haard en kan ook bijdragen bij het onderhoud van de interne onderdelen.

Na een lange periode zonder gebruik, zullen de schoorsteen en de elementen waar de rook evacueert moeten gereinigd worden voordat u de kachel terug aanzet.

Dichtingen aan de deuren

Het is belangrijk dat de dichtingen aan de deuren in goede staat zijn om een optimale verbranding te garanderen. Kijk na of ze niet versleten zijn of scheuren vertonen en vervang indien nodig.

Nazien van de kachel

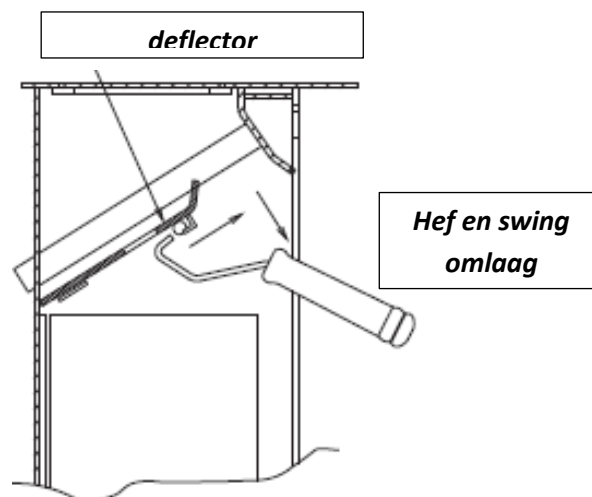
Het is aangeraden om een bevoegd persoon een nazicht van de kachel te laten doen om een optimale werking te garanderen. Na een verzorgde reiniging van de haard, controleer dat alle interne elementen goed werken en vervang onderdelen indien deze slijtage vertonen.

Controleer dat de dichtingen van de deuren in goede staat zijn en dat deze correct sluiten. Reparaties en modificaties mogen enkel door bevoegde personen gebeuren. Gebruik enkel reserveonderdelen van Charnwood.

Reiniging van de deflector en rookkanaal

het is belangrijk dat de deflector en alle rookkanalen proper blijven om een productie van gevaarlijke rook te vermijden. Deze moeten minstens maandelijks en meermaals indien nodig, gereinigd worden. het vuur moet gedoofd zijn voor u aan de reiniging begint.

De voorzijde van de deflectorplaat is naar voor getrokken en verlaagt zoals getoond op Fig. 3. Alle resten van roet van de deflector en de haard moet afgeveegd worden. Plaats de deflector in de goede positie en plaats de voorkant terug, duw deze naar achter en plaats het in de voorziene steun.



De schoorsteen vegen

Wanneer de schoorsteen uitgerust is met een open haard is het mogelijk dat de rookgassen met een hoge temperatuur, dat de kachel produceert, een uitval van roet veroorzaakt met het risico dat het kanaal blokkeert. Het is dus aangeraden om de schoorsteen te reinigen een maand na regelmatig gebruik.

Het rookkanaal moet minstens twee keer per jaar gereinigd worden. Wanneer de afvoer aan de bovenkant gemonteerd is of een verticale aansluiting gebruikt is, is het normaal gezien mogelijk om deze via de binnenkant van de kachel te reinigen.

Verwijder eerst de blokkenhouder en de deflector. Reinig dan de schoorsteen, kijk na dat het roet goed verwijderd is op alle horizontale oppervlakten.

In het geval dat het niet mogelijk is via de binnenkant van de kachel, moet de installateur een alternatief voorzien hebben, zoals bijvoorbeeld een inspectieluik. Na de reiniging van de schouw, moet de afvoerbuis van de kachel en het kanaal, die de kachel aan het rookkanaal verbindt, gereinigd moeten worden met een speciale borstel voor rookkanalen.

Nadat u alle roet verwijderd heeft aan de binnenkant van de kachel, plaatst u de deflector (Fig. 3) en de blokkenhouder terug.

Er bestaan verschillende soorten borstels aangepast aan diverse soorten rookkanalen. Voor het standaard rookkanaal in baksteen, is het aangeraden een metalen borstel te gebruiken met een wiel. Voor de geïsoleerde rookkanalen is het aangeraden de instructies van de fabrikant te volgen.

Problemen of panne

Het wakkert niet aan:

Controleer:

- a) Dat de luchttoevoer niet verstopt zit.
- b) Dat de rookkanalen en rooktoegangen vrij zijn.
- c) Dat u aangepaste brandstof gebruikt.
- d) Dat er een aangepaste luchttoevoer is in de ruimte.
- e) Dat er geen afzuigstelsysteem (dampkap) aanwezig is in de ruimte.
- f) Dat er genoeg schouwtrek is. Op het moment dat hij warm is moet de schouwtrek een minimum waarde hebben van 25 Pa.

Het glas wordt zwart:

De verschillende schouwtrek van ieder rookkanaal heeft als gevolg, voor iedere installatie, dat de instelling van de luchttoevoer verschillend is. Een proper glas behouden vraagt een beetje ervaring met de werking van de kachel. Maar rekening houdend met de volgende tips zouden u in de meeste gevallen kunnen helpen uw glas zo proper mogelijk te houden:

- a) Het gebruik van vochtig hout of hout die vooruit steken kunnen uw glas zwart maken.
- b) Het verbrandingssysteem is gebaseerd op warme lucht waardoor u een proper glas behoud. Voor deze reden, wanneer u de kachel aanzet, moet het vuur correct genomen hebben voordat u de luchttoevoer vermindert. Dit geldt ook bij het herladen in brandstof.
- c) Tijdens het herladen plaatst u de brandstof zoveel mogelijk achteraan in de haard en herlaad nooit teveel.
- d) Sluit nooit volledig de luchtklep.

Noteer dat het altijd moeilijker is het glas proper te houden wanneer de kachel voor een lange periode traag werkt.

Als het glas nog steeds zwart wordt, controleer dan dat alle aansluitingen en deksels goed luchtdicht zijn. Het is ook belangrijk dat er genoeg schouwtrek is. Het glas kan zwart worden op niveau van de blokkenhouder, dit laat nog genoeg zicht op het vuur en heeft geen effect op de prestatie van de kachel.

Uitstoot van de rookgassen:

Opgelet: als de kachel correct geïnstalleerd en gebruikt wordt mag dit toestel geen rookgassen uitstoten, enkel en alleen bij het verwijderen van de assen of bij het laden van brandstof. Occasionele rookgassen kunnen voorkomen. Rookgasuitstoot die aanblijft is potentieel gevaarlijk en mag niet getolereerd worden.

Als de rookgassen blijven moet u volgende maatregelen toepassen:

- a) Open de deuren en de vensters om de ruimte te ventileren en verlaat deze ruimte.
- b) Laat het vuur doven en haal uit voorzorg alle brandstof uit het toestel.
- c) Kijk na of de rookafvoer of het rookgaskanaal belemmerd is.
- d) Zet uw kachel niet aan zolang het probleem niet gevonden is en maak gebruik van professionele hulp indien nodig.

De meest voorkomende oorzaak van rookgasuitstoot is obstructie in de rookafvoer of het rookgaskanaal. Voor uw veiligheid, houd deze elementen proper.

Oncontroleerbare brandstof:

Controleer:

- a) Dat de deuren perfect gesloten zijn.
- b) Dat de luchtklep volledig gesloten is.
- c) Dat u aangepaste brandstof gebruikt.
- d) Dat de dichtingen van de deuren en ventilatiesysteem niet beschadigd zijn.

Schouwbrand:

Als het rookgaskanaal regelmatig en goed gereinigd wordt zou een schouwbrand normaal gezien uitgesloten moeten zijn. Als er echter een schouwbrand zou ontstaan, sluit de luchtklep volledig en de deuren van de kachel moeten perfect gesloten zijn. Dit zou genoeg moeten zijn om de schouwbrand uit te doven, in dit geval, laat de luchtklep gesloten tot de kachel volledig uitgedoofd is. Het rookkanaal moeten dan gereinigd worden. Indien het vuur niet dooft, bel onmiddellijk de brandweer. Na een schouwbrand, moet deze nagekeken worden om eventuele schade na te trekken. Aarzel niet om expert te raadplegen.

Koolstofmonoxide detector

Uw installateur zou een CO alarm moeten installeren in dezelfde ruimte van uw kachel. Als dit alarm afgaat, volg dezelfde stappen als voor rookgasuitstoot.

Rookgaskanaal

Zodat de kachel correct werkt mag het rookgaskanaal niet minder dan 4m hoogte hebben verticaal gemeten vanuit de uitlaat van de kachel tot de uit het dak. De minimale afmetingen intern zijn best 175mm of 200mm, vierkant of rond en mogen niet groter zijn dan 125mm voor de C-Four en C-Five en 150mm voor de C-Six, C-Seven en C-Eight.

Als u een bestaande schouw gebruikt moet deze nagekeken en gereinigd worden, in goede staat zijn, zonder scheuren of obstructie. Als het rookgaskanaal gebruikt is voor een open haard, moet deze door een schoorsteenveger gereinigd worden een maand na de installatie van de kachel om al het roet te verwijderen die aanplakt door het gebruik van verschillende soorten brandstof van een gesloten en open haard. Als deze in slechte staat is, raadpleeg een specialist om te weten of het nodig is een dubbelwandige flexibel te plaatsen in het rookkanaal. Indien nodig, controleer dan dat de flexibel past voor vaste brandstof.

Als er nog geen rookgaskanaal is, mag u binnen of buiten, een rookkanaal gebruiken in steen of een dubbelwandige inox kanaal die voldoet aan de normen.

Een enkelwandig kanaal is geschikt voor de aansluitingen van de kachel aan het rookgaskanaal, maar is niet geschikt voor het rookgaskanaal zelf.

Installatie van de kachel

De kachel moet geplaatst worden op een grond/plaat die hittebestendig is en mag niet geplaatst worden op een afstand minder dan degene aangegeven in de tabel hieronder van brandbaar materiaal. De plaat moet een minimum dikte hebben van 12mm en moet vooraan minstens 300mm voor de kachel uitsteken en op de zijanten 150mm.

- C-Four en C-Six: 365mm
- C-Five: 436mm
- C-Seven: 515mm
- C-Eight: 450mm

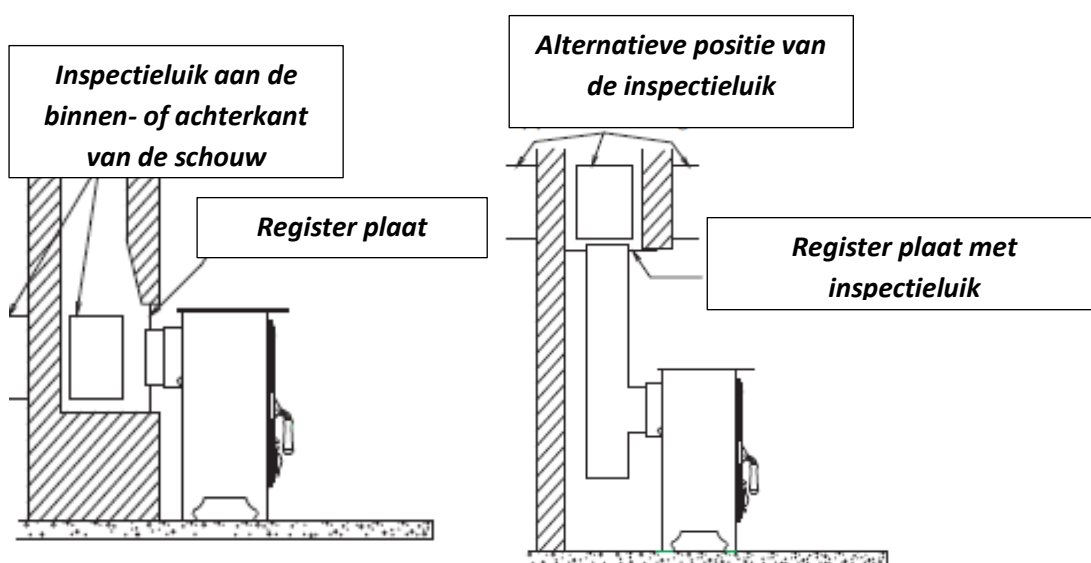


Fig. 4

Fig. 5

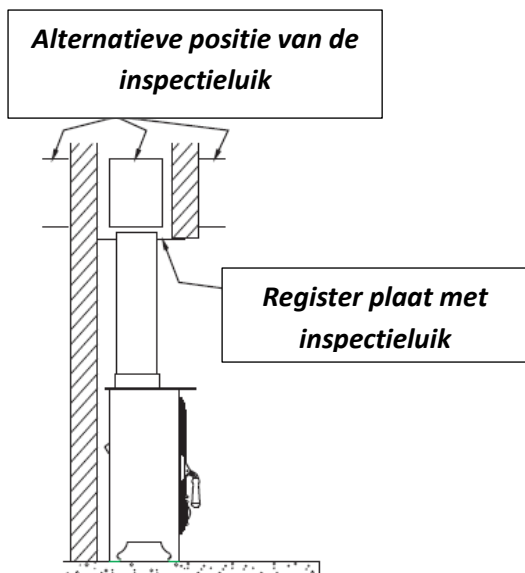


Fig. 6

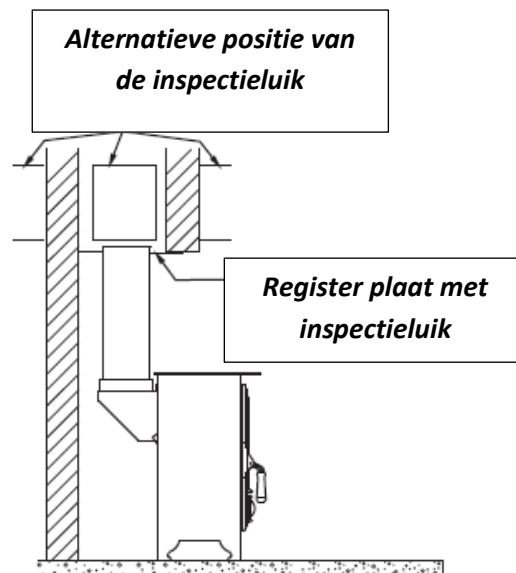


Fig. 7

Voor een goede werking en onderhoud van de kachel moet men de mogelijkheid hebben om achter het toestel te gaan, dit moet een minimum afstand hebben van 75mm, maar deze afstand mag groter zijn om aan de normen te voldoen.

Aansluiting aan het rookkanaal

De kachel moet aangesloten zijn aan het kanaal door middel van een aansluiting met volgende diameters:

C-Four En C-Fiive: 125mm diameter binnenzijde

C-Six, C-Seven en C-Eight: 150mm diameter binnenzijde

Deze mag in inox, gietijzer of staal zijn met brede wand

Er zijn meerdere mogelijkheden om de kachel aan het rookgaskanaal aan te sluiten. Zie fig. 4 en fig. 7.

Als de optionele verticale aansluiting aan de achterzijde is gebruikt, dan kan het rookgaskanaal vanuit de binnenkant gereinigd worden.

De horizontale gedeelten van het kanaal moeten van minimale lengte zijn en mogen de diameter van het kanaal niet overschrijden.

Inspectieluik

Het is mogelijk een borstel, om de schoorsteen te vegen, van 40,6cm via de kachel te laten doorgaan, maar voor sommige installaties met afvoer aan de achterzijde kan het nodig zijn een inspectieluik te voorzien om de mogelijkheid te hebben de volledige schouw te vegen.

Controle voor de ontsteking

Zorg dat de deflector in het toestel geïnstalleerd is in het toestel. De positie en plaats wordt weergegeven op Fig.3 en Fig. 4.

Zorg ook dat de blokkenhouder goed geplaatst is en dat de deur correct sluit.

Ingebruikname

Nadat de installatie gebeurt is laat u het cement en mortel de tijd om te drogen. Als de rooster niet geïnstalleerd is , leg een laagje assen of zand op de bodem van de kachel voordat u deze aanzet. Zorg dat de rook correct geëvacueerd wordt door de schouw. U moet ook letten dat de dichtingen in goede staat zijn.



A.J WELLS & SONS LTD

12

Bishops Way, Newport, Isle of Wight PO30 5WS, United Kingdom

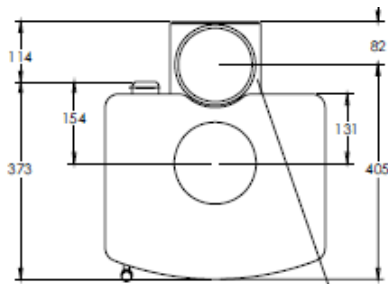
A Division of A.J.Wells & Sons Limited Registered in England No. 03809371

C-SERIES

Houtkachels

Model van toestel	C-Four	C-Five	C-Six	C-Seven	C-Eight
Overeestemmingscertificaat	BR080-CPD-2011	NR080-CPD-2012	CR080-CPD-2012	ER080-CPD-2012	DR080-CPD-2012
Type brandstof	Houtblokken	Houtblokken	Houtblokken	Houtblokken	Houtblokken
Rookgasuitstoot in het product	0,18%	0,19%	0,17%	0,14%	0,15%
Rookgastemperatuur	281°C	259°C	272°C	280°C	316°C
Vermogen	4,9kW	5,0kW	6,7kW	7,6kW	8,3kW
Rendement	78,3%	75,7%	82,4%	76,9%	78,0%
Min. afstand met brandbare materialen: Zijkant: Achterkant:	600mm 600mm	500mm 400mm	500mm 500mm	500mm 500mm	600mm 650mm
Min. afstand met hitteschild 010/EY54 en HT+ geïsoleerde kanaal (isolatie 25mm) Zijkant: Achterkant:	600mm 200mm	500mm 175mm	500mm 200mm	500mm 240mm	550mm 250mm

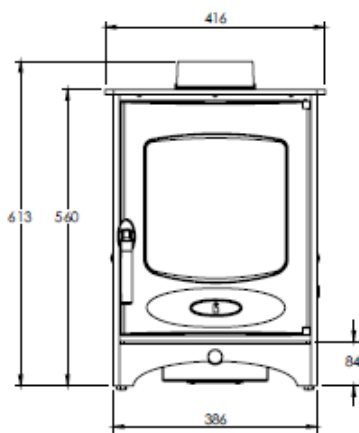
AFMETINGEN VAN DE C-FOUR (mm)



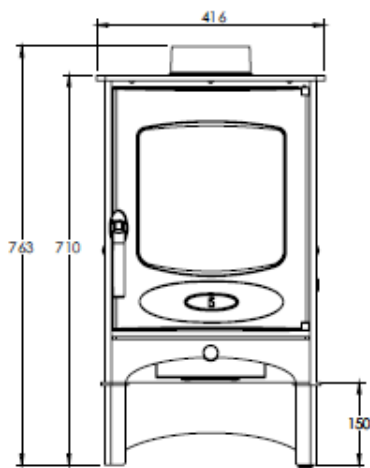
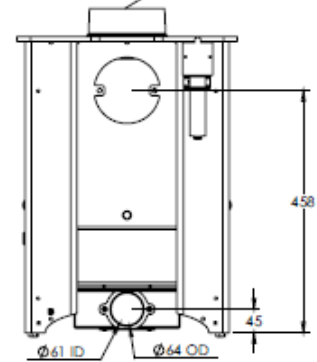
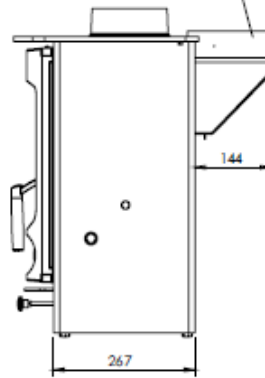
bovenzijde

Afmetingen van de optionele adapter van het verticaal kanaal achteraan

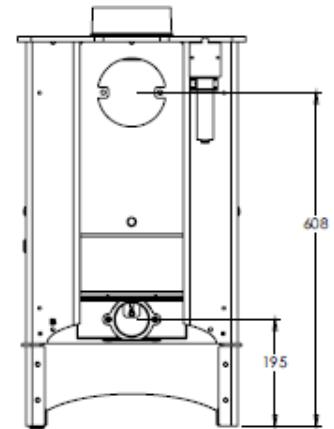
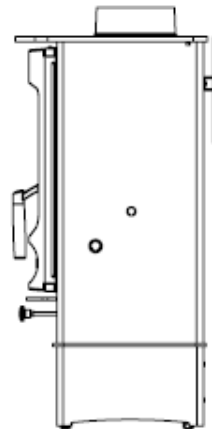
Afmetingen van de optionele adapter van het verticaal kanaal achteraan 140mm



Standaard model



Model met houtvak

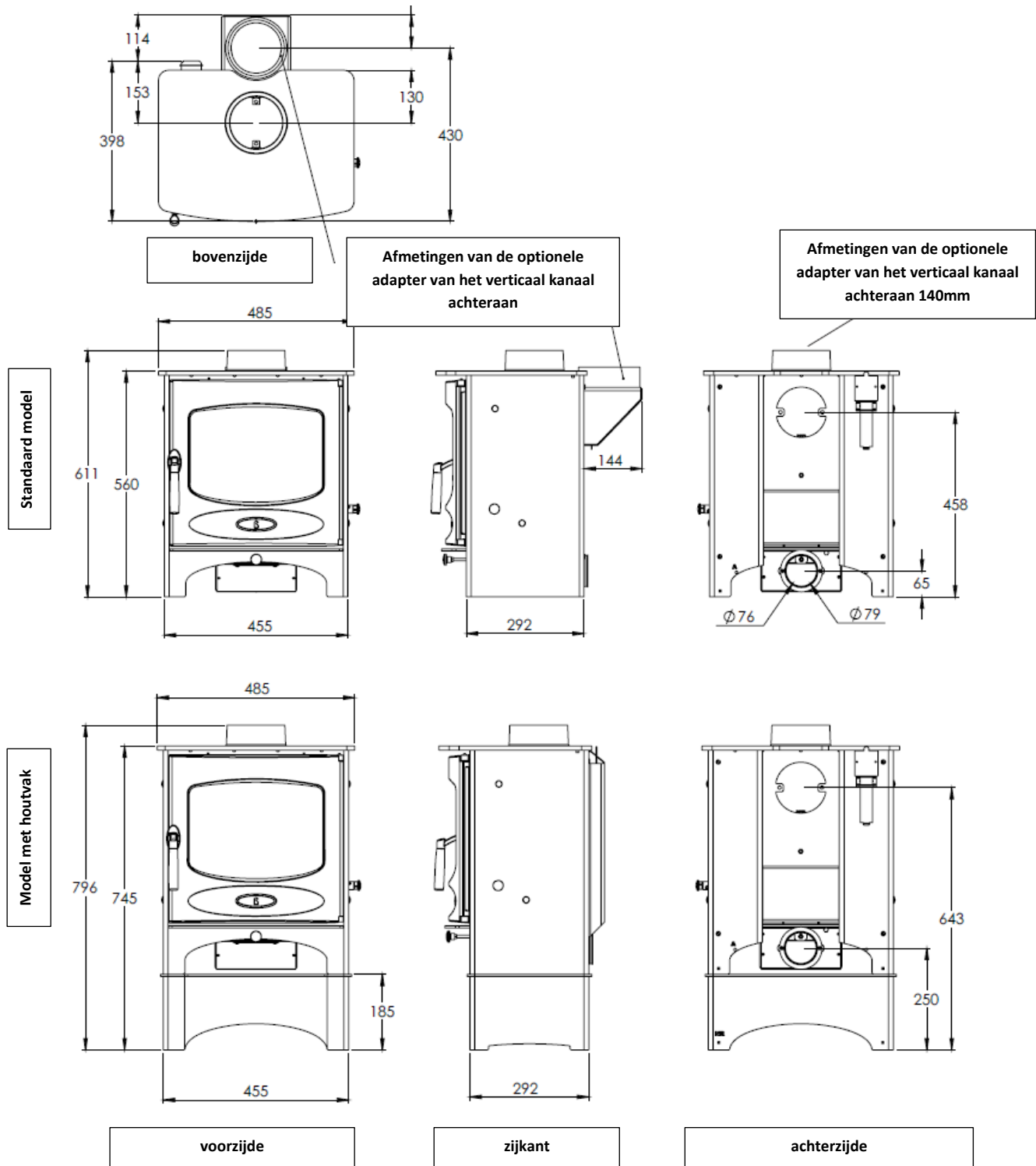


voorzijde

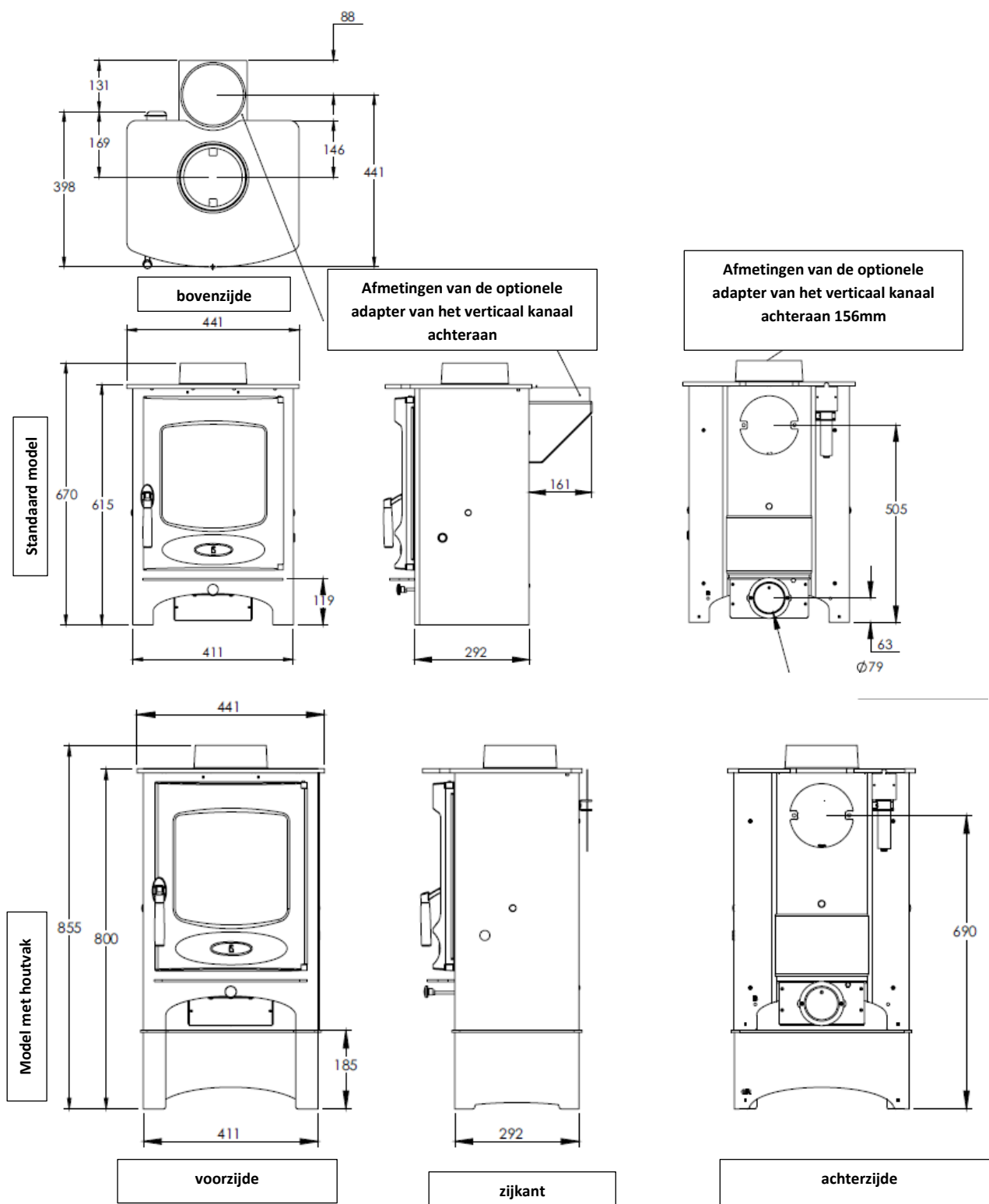
zijkant

achterzijde

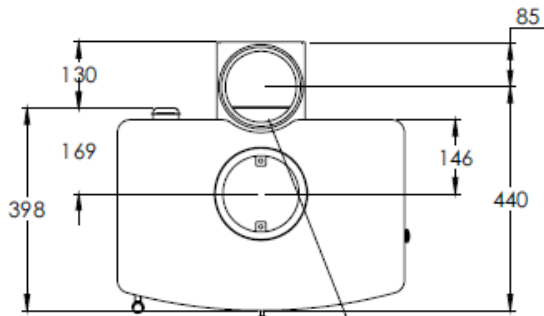
AFMETINGEN VAN DE C-FIVE (mm)



AFMETINGEN VAN DE C-SIX (mm)



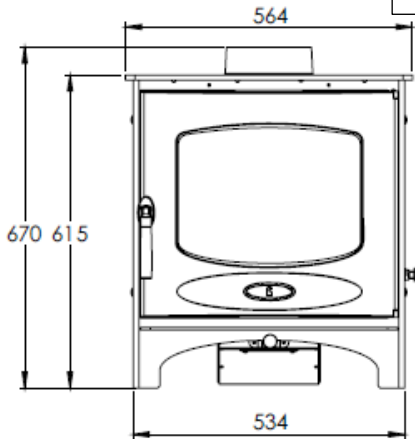
AFMETINGEN VAN DE C-SEVEN (mm)



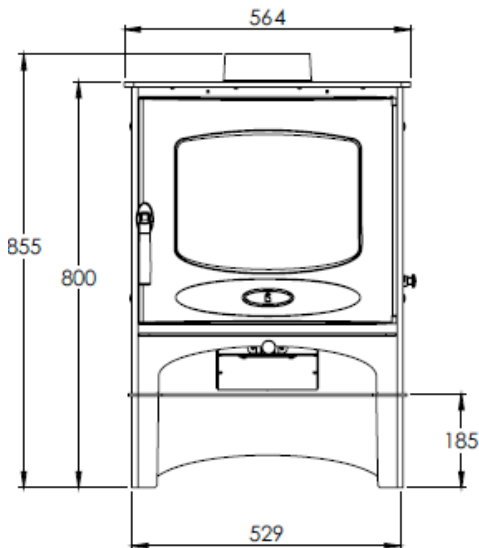
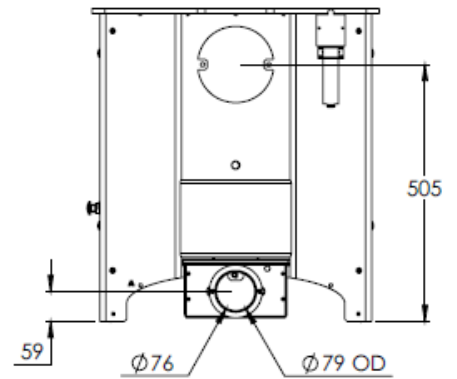
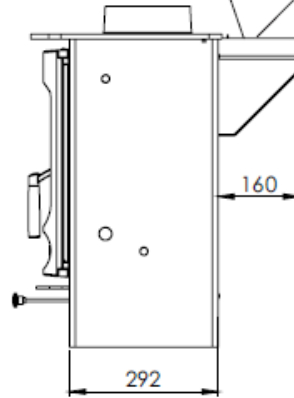
bovenzijde

Afmetingen van de optionele adapter van het verticaal kanaal achteraan

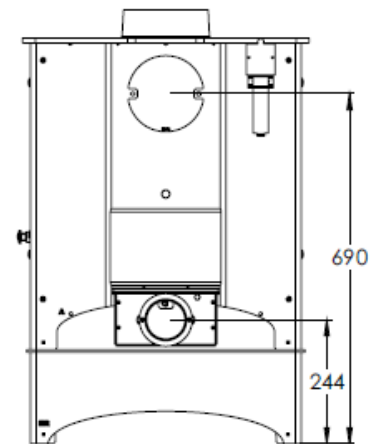
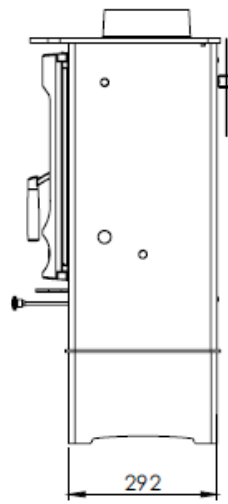
Afmetingen van de optionele adapter van het verticaal kanaal achteraan 156mm



Standaard model



Model met houtvak

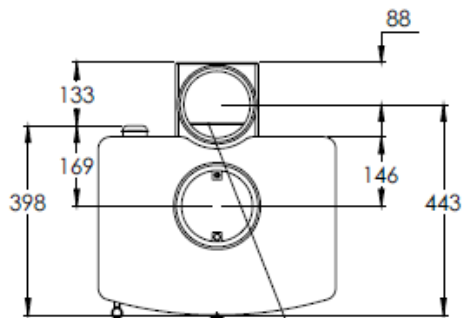


voorzijde

zijkant

achterzijde

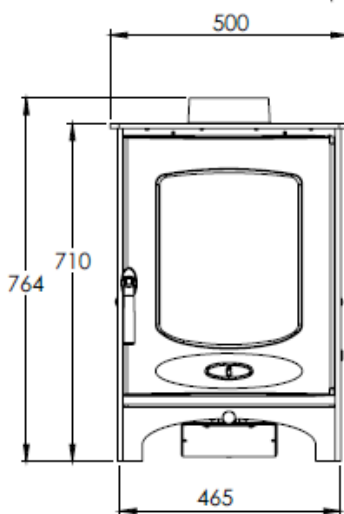
AFMETINGEN VAN DE C-EIGHT (mm)



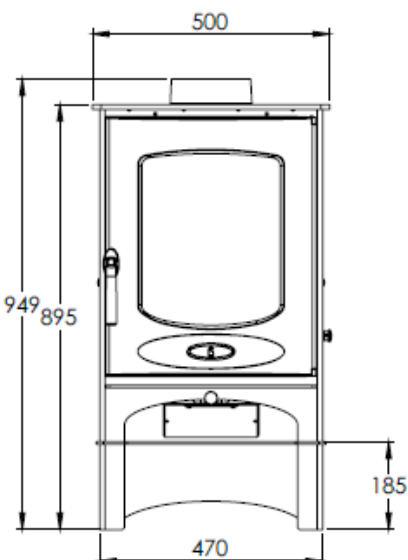
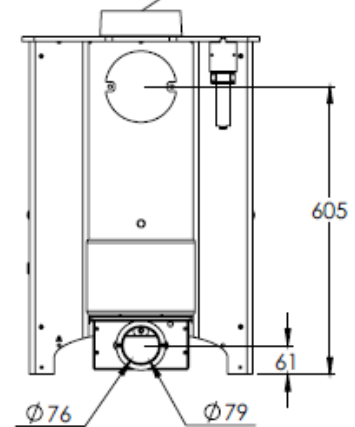
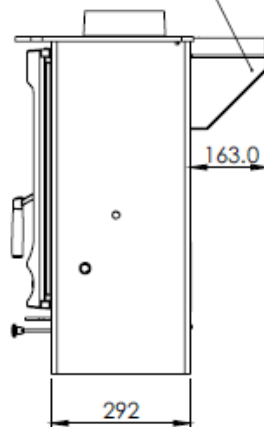
bovenzijde

Afmetingen van de optionele adapter van het verticaal kanaal achteraan

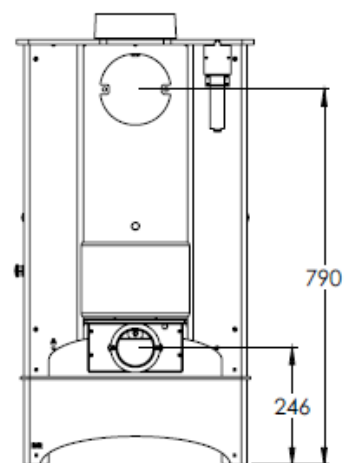
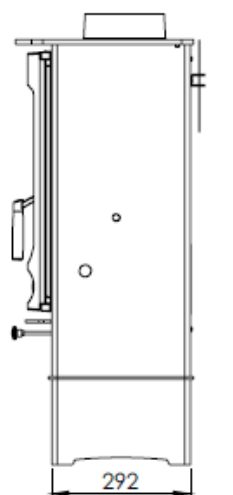
Afmetingen van de optionele adapter van het verticaal kanaal achteraan 156mm



Standaard model



Model met houtvak

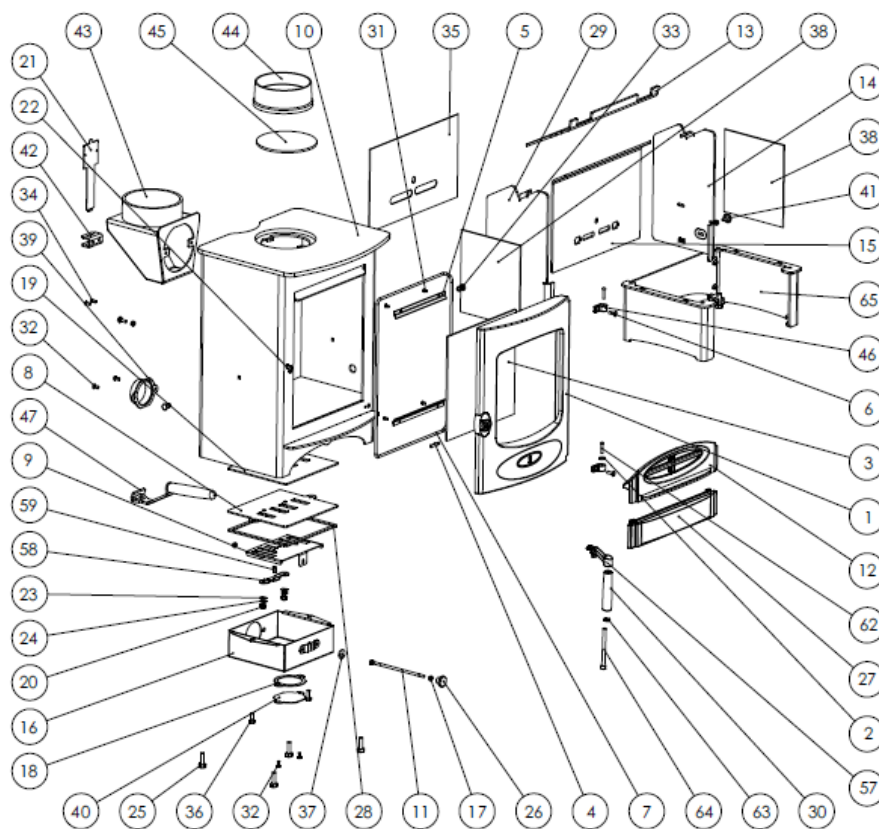


voorzijde

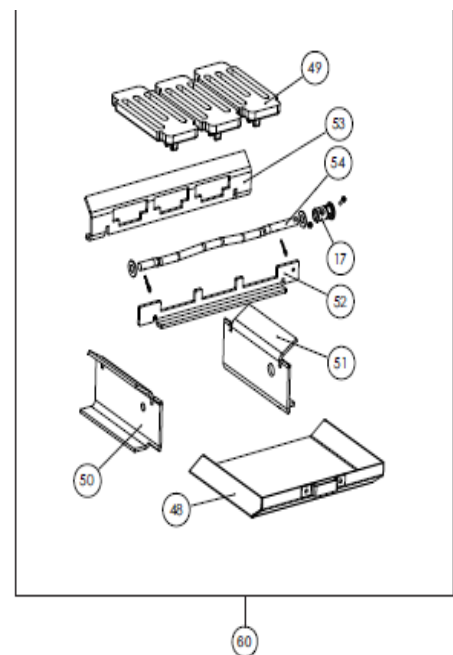
zijkant

achterzijde

ONDERDELEN VAN DE C-FOUR



1#	002/BR001	24	008/FFW007	47	012/BV20
2	008/FFW026	25	008/FFS050	48	004/BR033
3	006/PV19	26	008/AY37	49	002/EY03
4	008/BR014	27	002/BR034	50	010/EY04
5	004/BW23	28	008/BR045	51	010/EY05
6	008/FFS018	29	010/BR028	52	010/EY06
7	008/PV21	30	008/BR012	53	010/BR035
8	004/BR005	31	008/FFS003	54	010/EY13
9	004/BR007	32	008/FFS078	55*	008/PV55
10#	001/BR010	33	008/FFB003	56*	008/FW29
11	004/BR016	34	008/FFS025	57#	002/BR012
12	002/BR017	35	008/BR047	58	004/BR015
13	010/BR031	36	008/FFS059	59	008/ES36~01
14	010/BR029	37	008/BR052	60	010/BR022
15	010/BR030	38	011/PV26	61*	010/EW51
16	004/BR040	39	004/BR053	62	008/BW39/S
17	002/DY21	40	004/BR054	63	008/FFW015
18	008/BR044	41	004/DY22	64	008/FFB007
19	008/BR006	42	010/EY12	65	010/BR050/##
20	008/FFB034	43	010/PV33	66*	010/BR057
21	012/BR011	44	002/PV12B		
22	002/PV13	45	012/PV09		
23	008/FFW025	46	002/BR020		

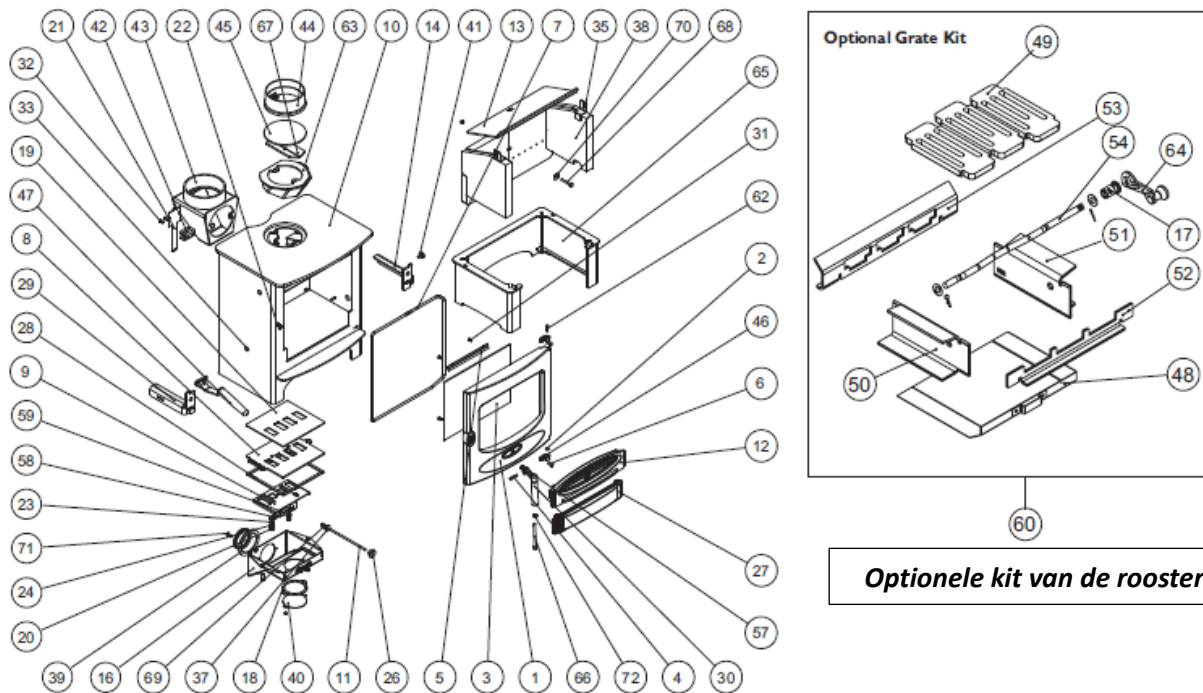


Optionele kit van de rooster

* deze artikelen staan niet op het schema

dit schema is enkel voor de indicatie

ONDERDELEN VAN DE C-FIVE

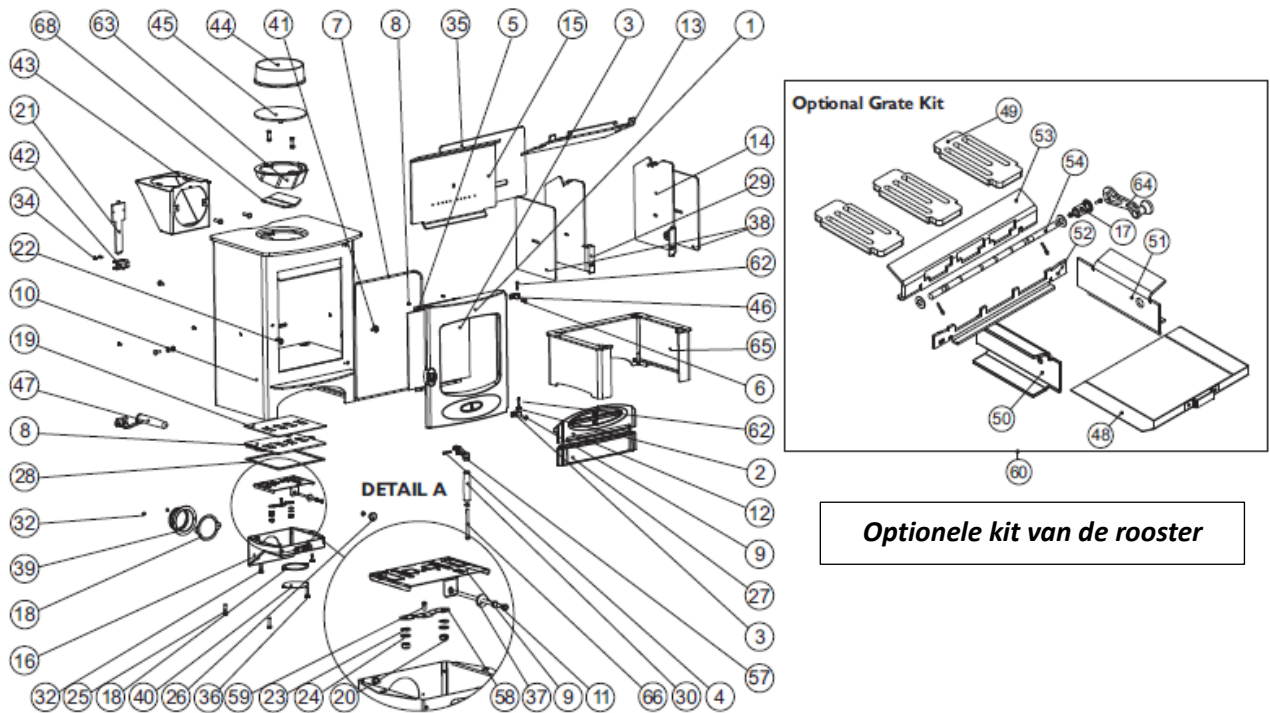


Pièce	Référence	Pièce	Référence	Pièce	Référence
1#	002/NR001	27	002/BR034	53	010/NR061
2	008/FFW026	28	008/BR045	54	010/DR060
3	006/NR019	31	008/FFS003	55*	008/NR044
4	004/BR014	32	008/FFS025	56*	008/FW29
5	004/BW23	33	008/FFB003	57#	002/BR012
6	008/FFS018	35	004/XV30	58	004/BR015
7	008/NR038	36	008/FFS059	59	008/ES36
8	004/CR005	37	008/BR052	60	010/NR022
9	004/CR007	38	008/NR030/S	61*	010/EW51
10	001/NR010	39	008/CR048	62	008/BW39/S
11	004/ER016	40	004/CR064	63	010/NR070
12	002/NR017	41	004/DY22	64	008/DY27
13	010/NR031	42	010/EY12	65	010/NR050/##
14	010/NR029	43	010/PV33	66	008/FFB007
17	002/DY21	44	002/PV12B	67	010/AY51
18	008/CR063	45	012/PV09	68	008/FFB004
20	008/FFN015	46	002/BR020	69	008/FFN004
21	012/NR011	47	012/BV20/A	70	008/ER036
22	002/PV13	48	004/BR033	71	008/FFS045
23	008/FFW025	49	002/EY03	72	008/FFW015
24	008/FFW002	50	010/NR043	73	008/FFS078
25	008/FFS050	51	010/NR042	74*	010/NR057
26	008/AY37	52	010/EY06		

* deze artikelen staan niet op het schema

dit schema is enkel voor de indicatie

ONDERDELEN VAN DE C-SIX



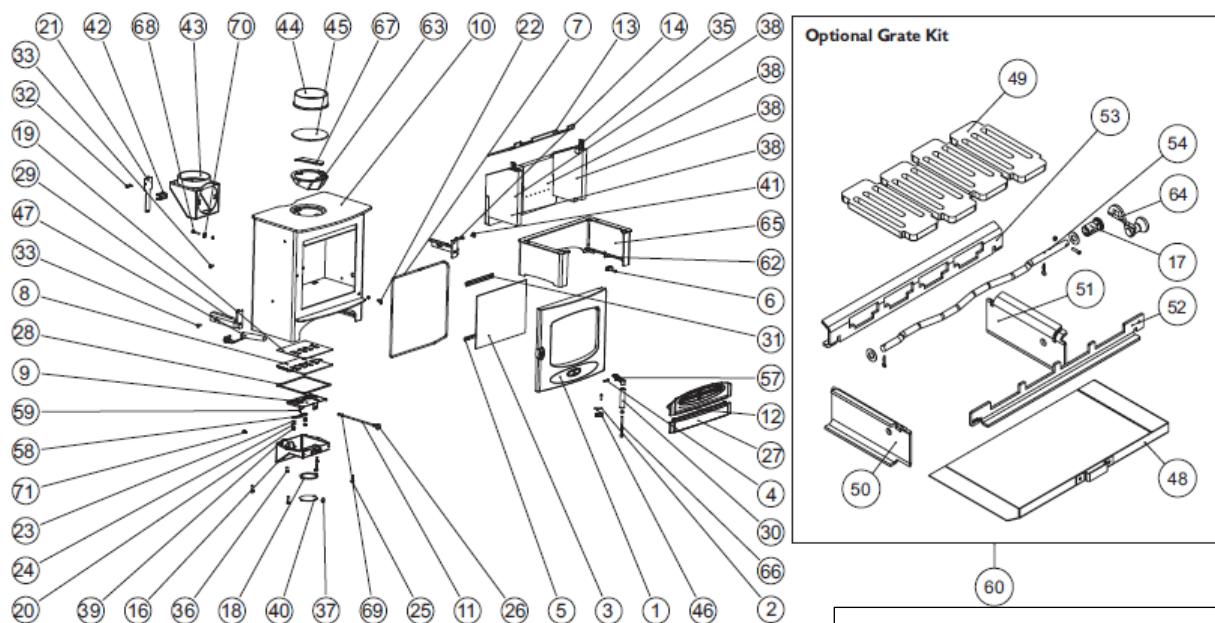
Optionele kit van de rooster

Pièce	Référence	Pièce	Référence	Pièce	Référence
1#	002/BR001	24	008/FFW007	47	012/BV20/A
2	008/FFW026	25	008/FFS050	48	004/BR033
3	006/PV19	26	008/AY37	49	002/EY03
4	004/BR014	27	002/BR034	50	010/CR043
5	004/BW23	28	008/BR045	51	010/CR042
6	008/FFS018	29	010/CR028	52	010/CR065
7	008/PV21	30	008/BR013	53	010/CR061
8	004/CR005	31	008/FFS003	54	010/CR013
9	004/CR007	32	008/FFS078	55*	008/PV55
10#	001/CR010	33	008/FFB003	56*	008/FW29
11	004/BR016	34	008/FFS025	57#	002/BR012
12	002/BR017	35	008/CR027	58	004/BR015
13	010/CR031	36	008/FFS059	59	008/ES36/01
14	010/CR029	37	008/BR052	60	010/CR022
15	010/CR030	38	008/CR026	61*	010/EW51
16	010/CR041	39	008/CR048	62	008/BW39/S
17	002/DY21	40	004/CR064	63	010/CR070
18	008/CR063	41	004/DY22	64	008/DY27
19	008/CR006	42	010/EY12	65	010/CR050/##
20	008/FFB034	43	010/TW33	66	008/FFB007
21	012/CR011	44	002/CH12B	67*	010/CR057
22	002/PV13	45	012/TW09		
23	008/FFW025	46	002/BR020		

* deze artikelen staan niet op het schema

dit schema is enkel voor de indicatie

ONDERDELEN VAN DE C-SEVEN



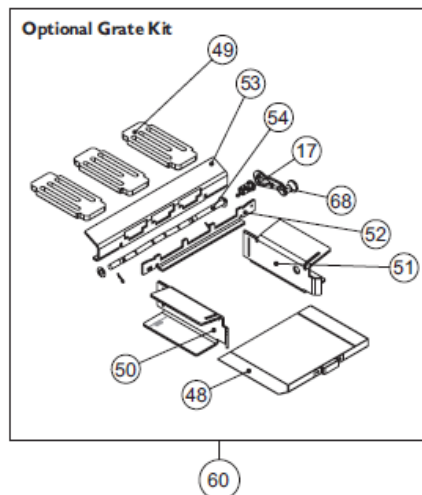
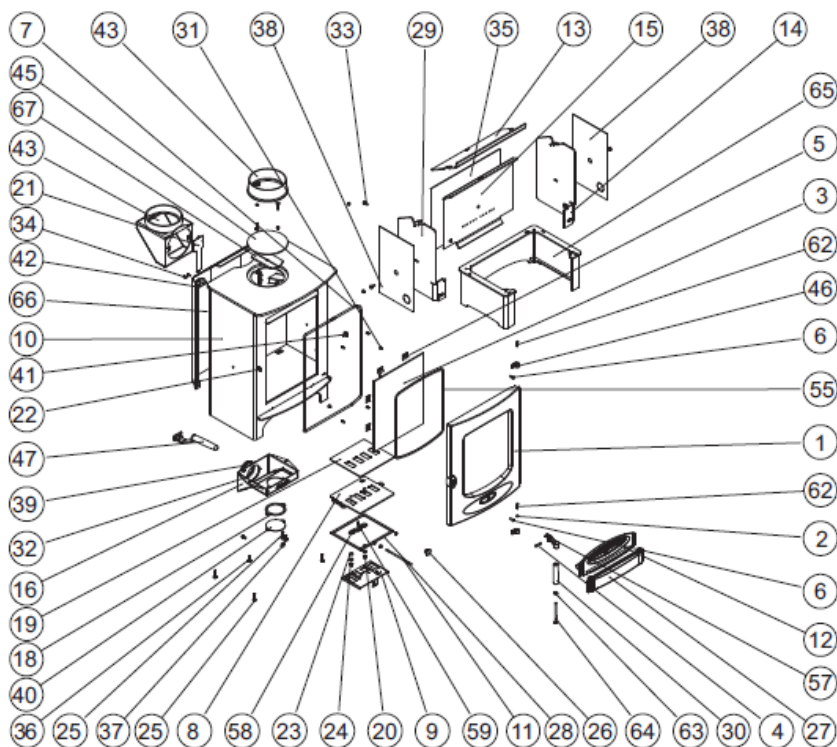
Optionele kit van de rooster

Pièce	Référence	Pièce	Référence	Pièce	Référence
1#	002/ER001	27	002/ER034	52	010/ER065
2	008/FFW026	28	008/BR045	53	010/ER061
3	006/ER019	29	010/ER028	54	010/ER060
4	004/BR014	30	008/BR013	55*	008/ER044
5	004/BW23	31	008/FFS003	56*	008/FW29
6	008/FFS018	32	008/FFS025	57#	002/BR012
7	008/ER003	33	008/FFB003	58	004/BR015
8	004/CR005	35	004/XV30	59	008/ES36
9	004/ER007	36	008/FFS059	60	010/ER022
10	001/ER010	37	008/BR052	61*	010/BW51
11	004/ER016	38	008/ER030/S	62	008/BW39/S
12	002/ER017	39	008/CR048	63	010/CR070
13	010/ER031	40	004/CR064	64	008/DY27
14	010/ER029	41	004/DY22	65	010/ER050/##
17	002/DY21	42	010/EY12	66	008/FFB007
18	008/CR063	43	010/TW33	67	010/AY51
19	008/CR006	44	002/CH12B	68	008/FFB004
20	008/FFN015	45	012/TW09	69	008/FFN004
21	012/ER011	46	002/BR020	70	008/ER036
22	002/PV13	47	012/BV20/A	71	008/FFS045
23	008/FFW025	48	004/ER033	72	008/FFW015
24	008/FFW002	49	002/EY03	73	008/FFS078
25	008/FFS050	50	010/ER043	74*	010/ER057
26	008/AY37	51	010/ER042		

* deze artikelen staan niet op het schema

dit schema is enkel voor de indicatie

ONDERDELEN VAN DE C-EIGHT



Optionele kit van de rooster

Pièce	Référence	Pièce	Référence	Pièce	Référence
1#	002/DR001	24	008/FFW007	47	012/BV20/A
2	008/FFW026	25	008/FFS050	48	004/BR033
3	006/DR019	26	008/AY37	49	002/EY03
4	004/BR014	27	002/BR034	50	010/DR043
5	004/KV23	28	008/BR045	51	010/DR042
6	008/FFS018	29	010/DR028	52	010/CR065
7	008/DR091	30	008/BR013	53	010/DR061
8	004/CR005	31	008/FFS003	54	010/DR060
9	004/DR007	32	008/FFS025	55*	008/DR091
10#	001/DR010	33	008/FFB003	56*	008/FW29
11	004/BR016	34	008/FFS025	57#	002/BR012
12	002/BR017	35	008/DR047	58	004/BR015
13	010/DR031	36	008/FFS059	59	008/ES36/01
14	010/DR029	37	008/BR052	60	010/DR022
15	010/DR030	38	011/DR038	61*	010/EW51
16	004/CR040	39	004/CR048	62	008/BW39/S
17	002/DY21	40	004/CR064	63	008/FFW015
18	008/CR063	41	004/DY22	64	008/FFB007
19	008/CR006	42	010/EY12	65	010/BR050/##
20	008/FFN015	43	010/TW33	66*	010/DR057
21	012/DR011	44	002/PV12B	67	010/AV51
22	002/PV13	45	012/TW09		
23	008/FFW025	46	002/BR020		

* deze artikelen staan niet op het schema
 # dit schema is enkel voor de indicatie